



I n s p i r i n g G a r d e n

新 庭 院

中国花卉报社
组织编写

庭 院 设 计 典 范



省级龙头企业
城市园林绿化一级资质
庭院植物与造景研究分会会长单位


天香园林
Tianxiang
Landscape
杭州·天香

星火重点企业
诚信企业示范单位
通过国际 ISO9001:2000 质量管理认证

杭州凰家庭园造景有限公司是专注于高档别墅庭院造景的专业化公司。公司以打造个性化、高品质的精品庭院为己任，通过山水地形营造、精品苗木配置和庭院小品展陈，结合现代创新设计，融合业主个性风格，致力于为客户打造安全、舒适、满足个性化需求的高端居住环境。

杭州凰家庭园造景有限公司隶属于杭州天香园林有限公司（绿化一级资质），依托总公司强大的后备资源及技术力量支撑，现已发展成为省内最知名的庭院造景专业化公司，公司目前共有员工100余人，拥有经验丰富的项目管理队伍、专业的假山堆砌大师、高水平的绿化施工及后期养护团队，还高薪聘请了日本造园大师、盆景植物专家、国家级石作大师、高级园林绿化养护顾问等一大批专家型顶尖人才，为公司的业务发展提供了坚强有力的施工管理和专业技术保障。目前，凰家庭园在天香园林及旗下的天艺植物技术开发有限公司，杭州真知景观技术咨询有限公司和杭州经典园林设计有限公司的全力支持下，公司的发展更是如虎添翼，突飞猛进，已经形成了产业一条龙，配套一条龙，服务一站式的“庭院造景大师”品牌。

2012年3月，在浙江省花卉协会及园林同行的鼎力支持下，“浙江省庭院植物与造景研究分会”正式成立，杭州凰家庭园造景有限公司当选会长单位，公司董事长朱之毅先生任研究分会会长。

凰家庭园将永远秉承总公司“精英、精诚、精心、精品”的经营理念，以“发现美、创造美、呈现美”为企业职责，立志将承接的每一项工程都打造成完美无缺的精品，以品质和信誉“给您满意，让您放心”！

携手与您共  创温馨家园

凰家庭园

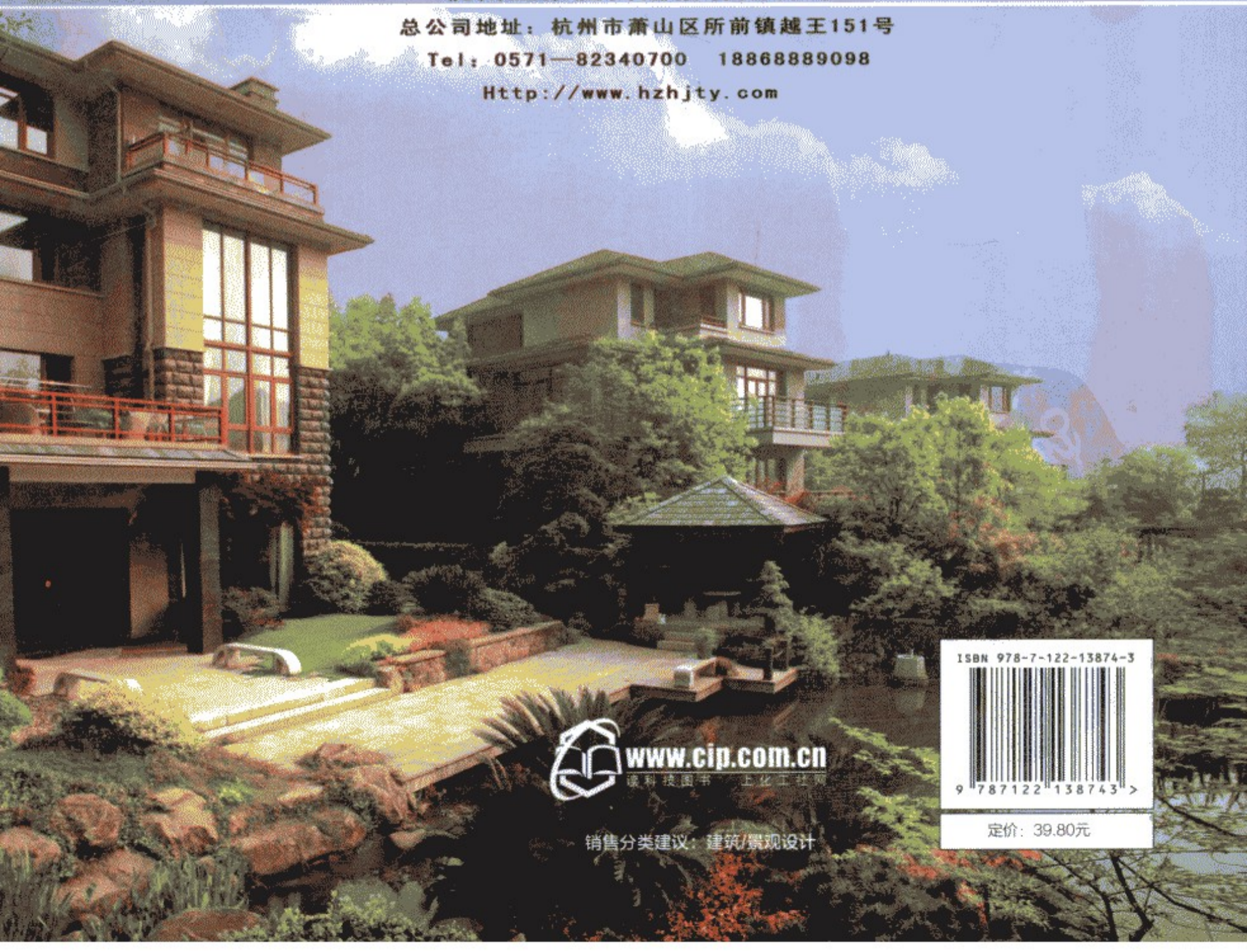
Huangjia Courtyard

杭州凰家庭园造景有限公司

总公司地址：杭州市萧山区所前镇越王151号

Tel: 0571-82340700 18868889098

Http://www.hzhjty.com



www.cip.com.cn

读科技图书 上化工网

ISBN 978-7-122-13874-3



9 787122 138743 >

定价：39.80元

销售分类建议：建筑/景观设计



中国花卉报社
组织编写

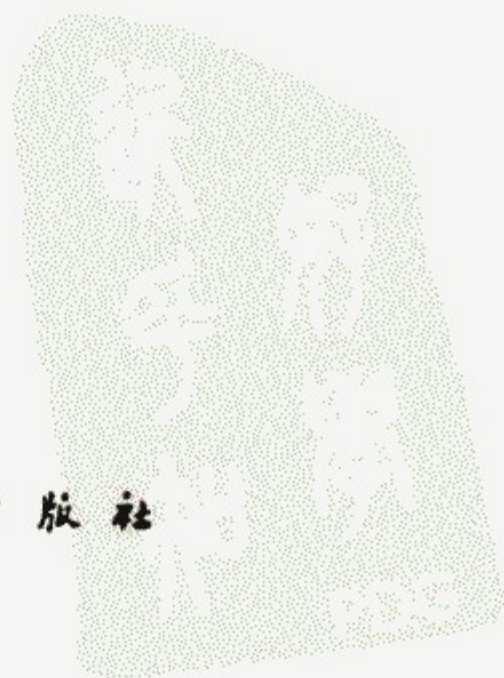
新 庭 院

庭 院 设 计 典 范



化学工业出版社

· 北京 ·



图书在版编目(CIP)数据

新庭院:庭院设计典范/中国花卉报社组织编写. —北京:
化学工业出版社, 2012.6
ISBN 978-7-122-13874-3

I.新… II.中… III.庭院-园林设计-作品
集-中国-现代 IV. TU986.2

中国版本图书馆CIP数据核字(2012)第052084号

责任编辑: 林俐 王斌

装帧设计: 王江

出版发行: 化学工业出版社(北京市东城区青年湖南街13号 邮政编码100011)

印 装: 北京画中画印刷有限公司

889mm×1194mm

1/16

印张 7

字数 60 千字

2012年5月北京第1版第1次印刷

购书咨询: 010-64518888 (传真: 010-64519686) 售后服务: 010-64518899

网 址: <http://www.cip.com.cn>

凡购买本书, 如有缺损质量问题, 本社销售中心负责调换。

定 价: 39.80元

版权所有 违者必究

京化广临字2012—11号

前言

P r e f a c e



2012年年初，化学工业出版社与中国花卉报社联手推出《新庭院》系列图书，依托化学工业出版社专业的图书策划编辑能力和中国花卉报社丰富的园林绿化行业资源以及专业的采写能力，为读者打造出最前沿、最专业的庭院设计参考书。

在欧美及日本等国家，家居庭院景观绿化相对普遍及成熟。在我国，随着人们生活水平的提高和对美好居住环境的向往，庭院景观设计的需求也在不断扩大，业主的审美能力不断增强，个性化要求也日益强烈，庭院景观设计行业逐渐兴起并成熟。与庭院景观设计相关的各类图书，不断丰富着读者的视野和想象，但多以国外引进版为主，在文化认知、造园理念、审美视觉方面与国内读者有一定的差异，在庭院景观资材、植物配置、建造工艺等方面的差别也很显著。

化学工业出版社与中国花卉报社联手推出的庭院绿化系列图书，旨在为广大庭院业主和景观设计师提供国内最前沿的庭院景观设计资讯。《新庭院》系列精选国内最新最优秀的案例呈现给读者，每个案例都风格鲜明、美轮美奂。对于案例的介绍力求细致、详尽，除了精美的实景照片和设计图纸，还提供使用主材、植物配置、造价等信息以及分析性文字，为景观设计师提供最新最前沿的设计参考资料。值得一提的是，除了专业的设计师设计的案例，我们还选择了一批庭院业主亲自动手DIY的案例，这些案例充满生活的气息和情趣，也因为业主的热诚和爱而蕴含了无限的创意。

化学工业出版社与中国花卉报社联手推出本书的初衷，不仅是要为景观设计师提供最专业的资讯，并且希望给普通读者带去美的享受，让大家了解更多地庭院设计的理念与知识，感受庭院设计的魅力。感受园艺，享受生活，如果因为此本小书，让读者发现更多的生活乐趣，便是我们最大的欣慰。

新庭院
PDE

目录

CONTENTS



金地格林B
Jindigelin B 1
城郊花园，惬意“岛居”

劲松园
Pines Garden 5
方寸间自然山水画卷

英伦之恋
England's Love 10
怀旧与童趣的英伦之恋

金地格林A
Jindigelin A 17
素雅清静的悠闲居所

兰桥圣菲
Lanqiaoshengfei 22
动静相宜，款日并序

某私家庭院改造
Transformation of a Private Garden 29
情趣跃动的新中式院落

杭州地中海别墅区某别墅庭院
Garden of Hangzhou Mediterranean Villa 34
境开天然，唯美风情

钱塘江边某别墅庭院
Garden of a Villa by Qiantang River 41
尽享悠然情怀的山谷庭院



米米仔花园
Mimi's Garden 45
无限风光因爱而生

花语墅
Flower Villa 50
轻松舒适，与自然为伴

杭州苏黎士小镇别墅区某幢
One Building of Tixiang,
Zurich Town, Hangzhou 56
简洁自然，独具风韵的悠然之所

Sarah的花园
Sarah's Garden 64
植物丰盈的英式花园

北京提香草堂别墅
Beijing Tixiang Villa 72
低调的美丽

怡佳苑
Happy Garden 77
延伸家居生活的多彩户外空间

莫奈的花园
Monet's Garden 83
我的花园我做主

天使之吻
Angel Kiss 93
给小宝贝的礼物，全家乐享的花园

欧陆苑别墅
European Garden Villa 97
感受快乐生活的多彩空间

印象
Impression 103
石与水的诗意空间

金地格林B

Jindigelin B

项目名称 :: 金地格林B

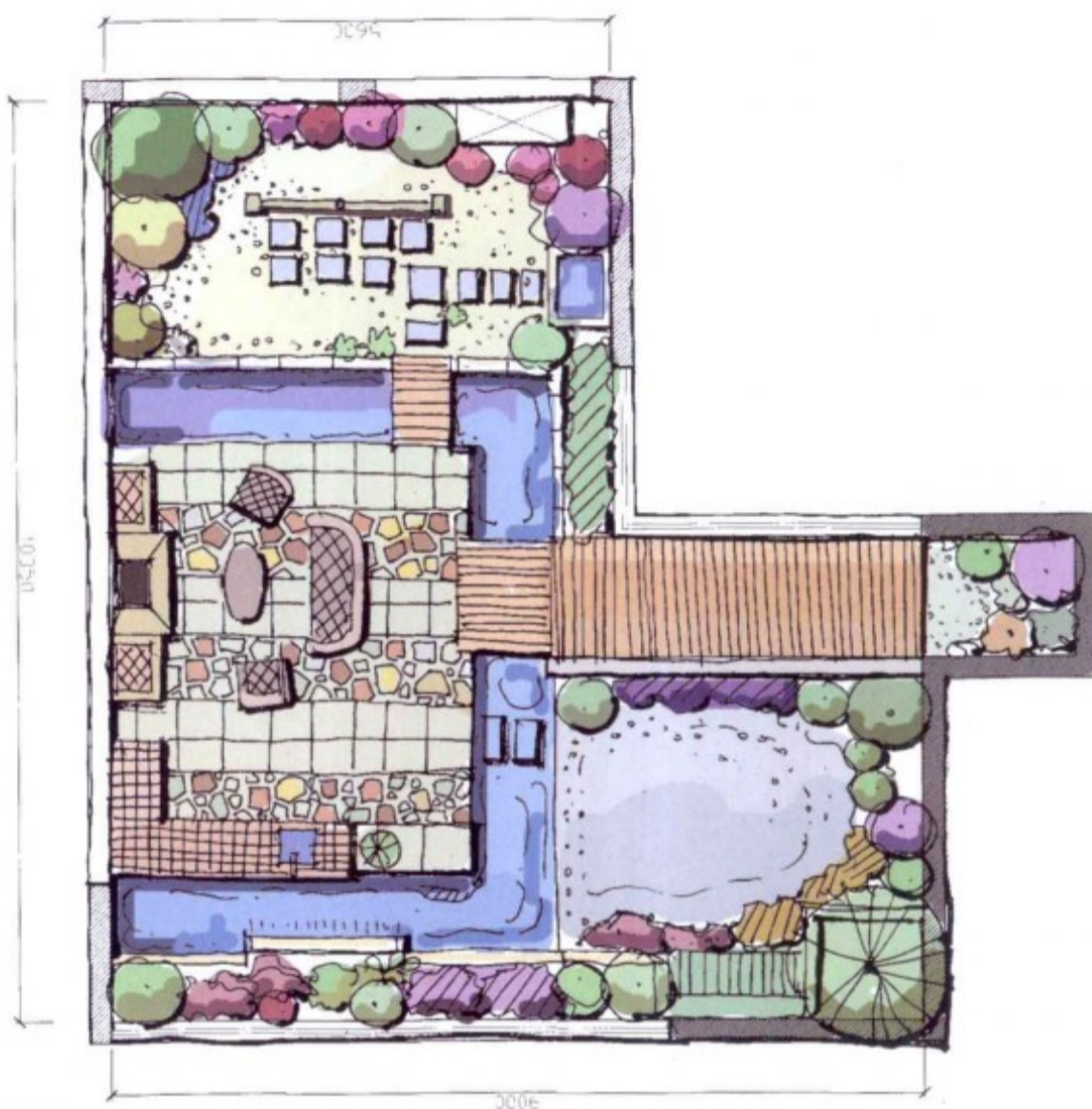
设计公司 :: 上海热枋花园设计有限公司

项目地点 :: 上海市嘉定区南翔镇

项目面积 :: 700 m²

主要材料 :: 黄木纹乱形、潭石、黄金砂、咖啡色机制
路面砖、樟子松防腐木、Firestone防水膜

总体造价 :: 8.5万元



鉴于草坪打理难度大，设计师以石板嵌草替代，并与沙砾铺装和水面构成花园主体铺装



三条规则的条形水渠让平台变成了一座小岛，感觉很是奇妙

在合理的布局间展现时尚花园的潮流美，让忙碌的都市人拥有一片愉悦身心的芳草地。上海嘉定区金地格林小区内就有一座这样的花园。花园主人是典型的都市白领，繁忙的生活使其没有太多时间料理花园“家务”，为此设计师在空间布局和植物配置上最大限度降低后期养护工作量，让业主轻松享受花园生活。

花园面积约 60 m^2 ，规则的矩形格局使其看起来很有设计感。鉴于草坪打理难度大，设计师以石板嵌草替代，并与沙砾和水面构成花园主体铺装。

花园中心修筑一个矩形平台，是主要休闲活动区。平台最南端中心位置紧邻墙壁处有一个壁炉，长 1.2 m ，纵深 0.9 m ，砖砌结构，内铺土黄色耐火砖，雪白的外墙涂料让这件西洋味儿很浓的物件很是抢眼。壁炉两侧各有一个白色储藏小柜，柜子上的盆栽矮牵牛，在白色涂料的衬托下，更像是油画里的元素。平台由黄木纹板岩铺设，石材的天然纹路犹如一幅幅微型山水画卷绘于平台之上，周边铺设草皮，两者在外形和色调上对比鲜明，

让整个平台格外醒目。草皮特意挑选长得非常慢的品种，可以省去很多修剪的麻烦。平台左侧的操作台，长 3 m ，宽 0.7 m ，户外聚餐烹调可离不开这里，清洗、切割、烹饪“一台解决”。

平台三面环水，三条规则的条形水渠让平台变成了一座小岛，让人感觉仿佛在岛上生活一样，很是奇妙。荷花、睡莲、香蒲草等常见水生植物点植与水面上，机灵的小鱼快速穿梭在植物间，尽情享受戏水的快乐。横跨在水系上的木踏板、花岗岩汀步将平台与其他区域串联。平台北侧和右侧各有一块沙砾铺设的活动区，沙砾温暖的黄色让花园更加温馨，良好的渗水性，防止雨天地面发生积水。右侧的沙砾平台有小秋千、跷跷板，是小主人的专属游乐区，可以开心地在花园里玩个够。

花园三个边沿均设置条形植物种植槽，仿佛悬在水面上。如此设置，只用一条植物丝带、一条水带便将花园的主体格局



木屑、树皮是种植槽覆盖材料



清晰地展现出来。种植槽白色的外墙上藏有出水口，与水系形成完整的水体，轻快地水声让单调的生活多了一些灵动的音符。墙壁上还设置了壁灯，与花园高墙上的园灯、水面下方的埋灯相呼应，让花园的夜生活更有魅力和安全性。

北侧沙砾活动区被金属种植槽包围，低矮的花草、高挑的观赏草、小灌木繁茂地生长，这一时尚的设计手法在欧美非常受欢迎。步行空间被植物包围，能够拉近人与自然的距离，而花花草草的柔美也正好抵消金属边框划分空间的呆板和过分硬朗。

户外操作台既能摆放物品，还是存放园艺工具的好地方



沙砾活动区被金属种植槽包围，鉴于低养护的要求，花园植物由小乔木、灌木、宿根花卉、观赏草、水生植物组成



鉴于低养护的要求，花园植物由小乔木、灌木、宿根花卉、观赏草、水生植物组成。桂花四季常绿还带有香味，每到花期空气中都会弥漫着甜甜的桂花香；羽毛枫是秋季的观景植物，也是花园的亮点，夺目的红色使其成为万绿丛中的那一点红；小叶黄杨、金叶女贞、红花檵木、瓜子黄杨增添花园的现代气息；绣球、迷迭香、天竺葵、大叶女贞、美女樱、美人蕉等不仅为花园四季平添色彩，让植物景观层次更为丰满，也使得花园总是花香不断。

水渠一侧是平台，一侧是沙砾活动区



种植槽白色的外墙上藏有出水口，流水为水池夜景平添动感

劲松园 Pines Garden

项目名称 :: 劲松院
 设计公司 :: 杭州朴树规划设计有限公司
 施工单位 :: 杭州朴树造园有限公司
 项目地点 :: 杭州
 项目面积 :: 380 m²
 主要材料 :: 罗汉松、黑松、自然卵石、苗木等
 总体造价 :: 约200万元



植物景观设计是外侧花园的最大亮点。花园入口处，一株高大的罗汉松很是抢眼





● 草坪两侧，高低错落的植物带来绚丽多彩的景致



● 绿毯般的草坪沿着勾画好的绿地边线平整铺开，两侧花池内是层次丰富自然、空间围合适度的各类植被

在群山环绕的杭州某别墅区内，有一座名为“劲松园”的别致院落。劲松园，顾名思义，郁郁苍苍的各种松树必然是园子的主角。除了极具画意的罗汉松、黄山松、泰山松，花色艳丽的观花乔灌木，娇小可爱的地被，精益求精的造型苗，以及叶色缤纷的彩叶树都是为这栋别墅上演精彩四季歌的重要“演员”。

漫步在花园里，极具自然野趣的景致会让你忽然萌生与世隔绝的感觉。在这一方空间里，自然山水之神韵通过山石、水系、植物被巧妙呈现，一处处园林胜景令人赏心悦目。花园分为内外两部分——显露在外的花园，沿别墅外围修筑，犹如一条绚丽的丝带，让硬邦邦的房屋多了生气；藏于别墅内部空间的下沉式花园，山石水景勾画出一幅活的山水图，是修身养性的绝妙之所。

植物景观设计是外侧花园的最大亮点。花园入口处，一株高大的罗汉松很是抢眼。造型自然飘逸，胸径大约 28 cm，茂密的枝叶犹如一片片绿色的云彩，漂浮在半空中。伸展的枝杈好似彬彬有礼的门童伸出的臂腕，迎接家庭成员的归

来以及亲朋好友的到来。据说为了买到这株规格、体量、造型都能与建筑相匹配，且具有艺术美感的罗汉松，设计师费了不少心思，跑了很多地方左挑右选，终于抱得“美人”归。罗汉松下，五针松、花叶络石、一叶兰、虎皮石等错落配置，让景致更为完整丰满。对面花池里，各类时花组成的花境为入口的浓浓绿意增添了红色、黄色、粉色、白色，使得整体色调和景观布局不那么单调。

绿毯般的草坪沿着勾画好的绿地边线平整铺开，两侧花池内是层次丰富自然、空间围合适度的各类植被。玉兰、芭蕉、红花檵木、欧洲英迷、八角金盘、剑麻、玉簪、



● 花园景观与公共绿化自然衔接



在杭州经常能看到的花草树木，按照设计师的要求摆好阵势，成就完美的景观构图，并有效保护业主生活私密性

金叶女贞、红枫、茶梅、杜鹃、书带草……这些在杭州经常能看到的花草树木，按照设计师的要求摆好阵势，在成就完美的景观构图的同时，也有效保护业主生活的私密性。

除了“家常菜”，一些特别的“菜品”为花园增添新意：巨紫荆，与常绿树配合种植，红绿相映，充满情趣；络石，其实是杭州非常普遍的乡土植物，正因为太普通，园林应用一直不多，但在这里，结合景石布置，很好地还原其自然的生命气息，别有一番韵味；黑松桩，是自然风格庭院的重要布景植物，似山水画中的“浓墨”，需要非常自然地布置在景观中，这可是对设计师功力很高的考验。

看过外部花园热热闹闹的绚丽风景，下沉式庭院的古朴优雅则能将人们的身心带回到悠远的古代，让人想象出文人墨客们坐在山石间，伴着松声、流水声或抚琴或作画的场景。这座下沉式庭院不仅让花园内外上下层空间实现了无缝衔接，还形成了独特的造景。在 10 多平方米的椭圆形水池上，一块块经过长途跋涉运至此地的虎皮石按照画稿拼组，将高耸、险峻的山景微缩体现。虎皮石借助混凝土与花园石墙固定在一起，在为山石找到一个牢固的支撑点的同时，也大大提高了山石景观的安全系数。小黄山松、络石、常春藤、书带草扎根于掩藏在山石缝隙间的种植槽内，模仿自然山体中植物与石块互生



犹如钢琴键盘的特色铺地



排风扇也“穿”上新装



● 休闲区被各色植物包围



● 平台一侧花池



● 盆栽组合让边角也有生机



● 小黄山松、络石、常春藤、书带草扎根于掩藏在山石缝隙间的种植槽内，模仿自然山体中植物与石块互生互长的景观特点



罗汉松是花园植物景观的重要元素

各个角落都能看到细致的设计

互长的景观特点。潺潺流水从“山顶”涌出，拍打在层层叠叠的山石之后，又散落在平静的水池中，归于平静。飘逸的劲松、清澈的山泉、跌水的瀑布、静卧于水的睡莲，手捧一杯香茗，便可聆听松涛，坐看松影。



在10多平方米的椭圆形水池上，一块块经过长途跋涉运至此地的虎皮石按照画稿拼组，将高耸、险峻的山景微缩体现

英伦之恋 England's Love

项目名称 :: 英伦之恋

设计公司 :: 北京和平之礼景观设计事务所

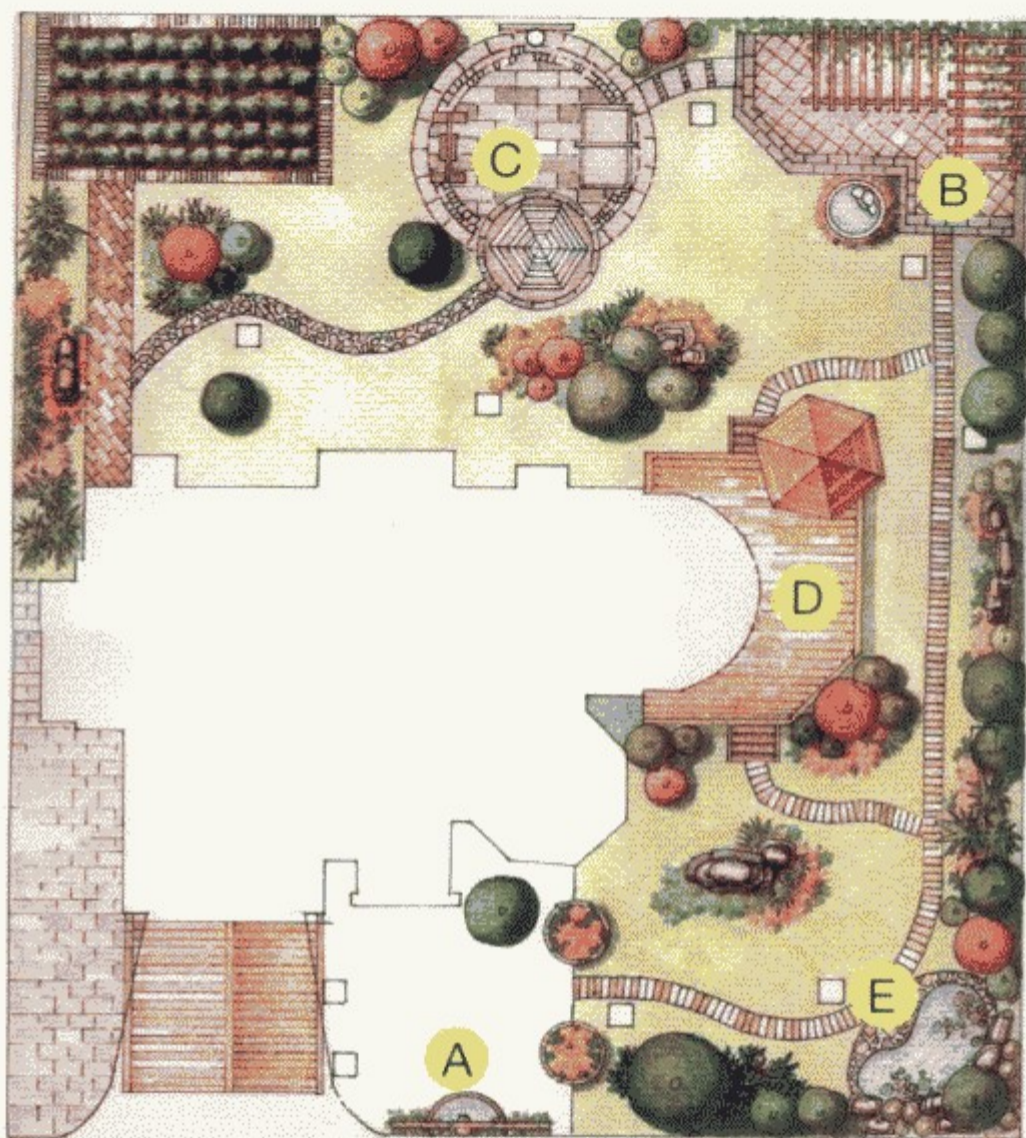
项目地点 :: 北京新圣得别墅区

项目面积 :: 700 m²

主要材料 :: 天然黄板岩、烧结砖及俄罗斯樟子木等

总体造价 :: 约35万元

- A 陶罐水景
- B 花架烧烤区
- C 运动休闲区
- D 木平台
- E 水景区



花园面积比较大，700 m² 的开阔空间让业主一家人拥有更为舒适的休闲环境。相当于正规篮球场一半大小的运动场，让喜好篮球的小主人拥有私人篮球场的特殊待遇。

设计师将花园划分为木质主休闲区、花架烧烤区、运动休闲区、种植区和水景区。花园设计略带怀旧情调，长长廊架下的西式烧烤台、古朴厚重的西餐桌、英式略显沧桑的小亭……整个花园欧风颇浓，可见主人对西式花园的喜爱之情。

花架烧烤区 棕红色的L形防腐木花架下，是一家人与亲朋好友聚餐闲聊的地方。干枯古老的木桩、木板加工而成的餐桌和座椅演绎出沧桑、怀旧的韵味。透过那一道道干裂的木纹，一片片泛着棕黄的印迹，让人联想到它们曾经默默度过的无数个风吹雨打的日夜，再经过能工巧匠的打造，成为将中式自然风与西式造型完美结合的花园家具。天气晴好的日子，摆上一桌子的美味佳肴，



A 花架下方的陶罐水景体现质朴韵味



B 长长的廊架下是西式烧烤台和古朴厚重的西餐桌



B 花架烧烤区



B 棕红色的L形防腐木花架下，是一家人以及亲朋好友聚餐闲聊的地方



B 浅橙黄色的耐火砖在色调上与不远处的木制桌椅相呼应，让花架烧烤区成为和谐的整体

邀上三五好友，一边大快朵颐，一边畅谈逸闻趣事，好不快活。烧烤台是近几年颇受欧式花园爱好者热捧的物件，操作台、洗手盆、储物柜、炉膛……但凡烹饪工作需要的设备都汇集在这个设备里。可以根据自己的喜好决定烧烤台的规格和组成构件。浅橙黄色的耐火砖在色调上与不远处的木制桌椅相呼应，让花架烧烤区成为一个和谐的整体。

花架上，一株株葡萄藤尽情伸展枝蔓，为花架围栏搭起绿色的帷帐。几根“淘气”的葡萄藤还爬到烧烤台上，想窥探一下柜子里藏了哪些人间美味！深绿色的硕大叶片将恼人的炎炎烈日挡在花架外。在一片片浓荫间，一串串刚刚冒出来的浅绿色花序还是那么的娇嫩。



C

相当于正规篮球场一半大小的运动场，让喜好篮球的小主人感受到拥有私人球场的特殊待遇

等到八九月份，它们就是香甜可口的葡萄串了，那时的老木头餐桌上又会多了一道风景，花园生活也将多一份快乐。

运动休闲区 圆形的运动场上，矗立在外围绿地内的篮球架格外醒目，让家里的男士们可在这里感受大汗淋漓的痛快与运动的

快乐。除了篮球架，场子上还有一组羽毛球球网支架。搭起球网，喜欢羽毛球运动的人也能小试牛刀。

水景 水景是夏季花园的福音，在带来灵动之美的同时，也是消暑降温的上乘“装备”。既然是欧式风格的花园，自然少不了最能体现欧式风情的花岗岩叠水。花架前的绿地中，一座棕色的圆形水池很是抢眼。古老的欧式雕花喷泉将时空立刻拉回到十八世纪的英国庄园，沉稳中尽显高贵之气。



C 略显沧桑的英式小亭



C 白色的小亭在草坪的衬托下格外醒目



D 防腐木平台上摆放着铸铁铁艺休闲座椅



D 小径旁，深红色的月季格外抢眼



D 沿着小径，便可来到木制休闲平台，站在高处欣赏花园绚丽景致



E 小鸭子摆件栩栩如生



E 盆栽组合让硬质铺地多了一份生机



E 水池内成群结队的小鱼

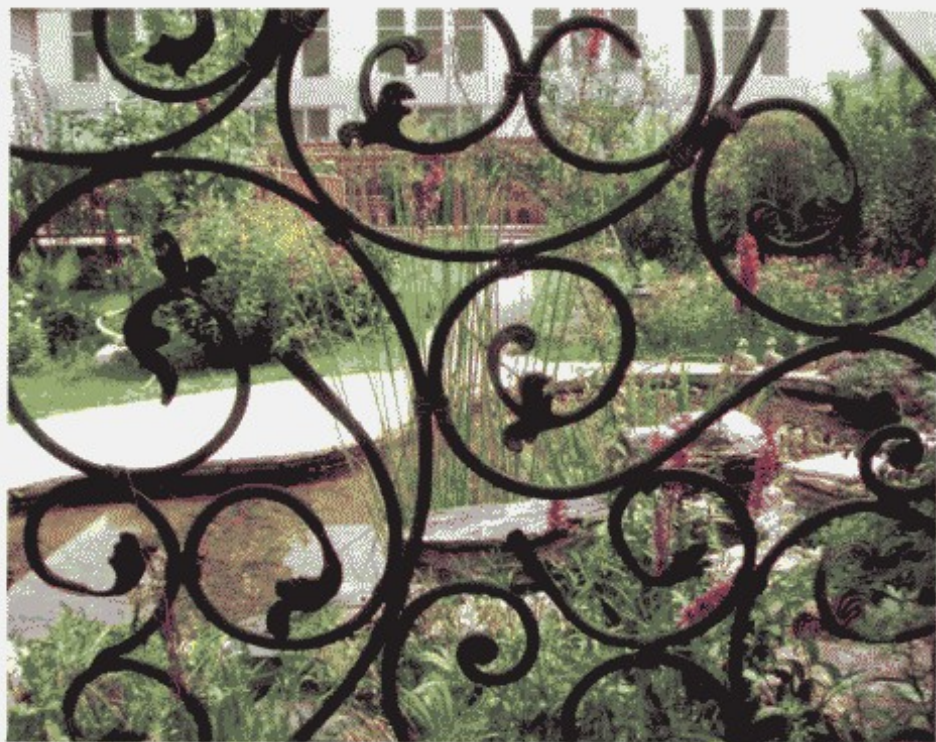


E 水池一侧是一块块天然山石堆叠而成的小叠水

凸显中式自然韵味的水池是花园另一重要水景。蚕豆造型的水池一侧，一块块天然山石堆叠而成的假山与外围郁郁葱葱的植物背景组成极具郊野韵味的景致。水池中，大小不一的卵石铺底，一盆盆睡莲、鸢尾、水葱将平淡的水面布置得有声有色。红色的锦鲤在池中畅游，泛起的涟漪扰乱了植物在水中的倒影，别有一番情趣。



E 水池边，一组组植物景观让花园空间更为充实



E 透过铁艺格栅一览花园美景



E 极具艺术气息的铁艺格栅



小品与植被 别致的草坪灯



小品与植被 欧式喷泉



小品与植被 盆栽花卉组合



小品与植被 青翠的竹林

植被 穿插在各个构筑物之间的草坪绿地是各色植物“活动”的天堂。笔直的银杏带来整齐的林阵，到了秋天，满树金黄色的小扇子预示这一季又将是一个大丰收；冠幅很大的海棠、石榴除了送上娇艳妩媚的花朵，还有美味的果实供人分享；零星配置的樱花、紫薇为一片片青翠增添动人的色彩；美人蕉、月季、芍药、黄杨球、红王子锦带、玉簪、金娃娃萱草、大丽花、书带草、剑兰、绣球……又为整齐的草坪围起高低错落的五彩丝带，让步行其间的人在不经意间总有美丽的惊喜收获。

金地格林A

Jindigelin A

项目名称 :: 金地格林A

设计公司 :: 上海热枋花园设计有限公司

项目地点 :: 上海市嘉定区南翔镇

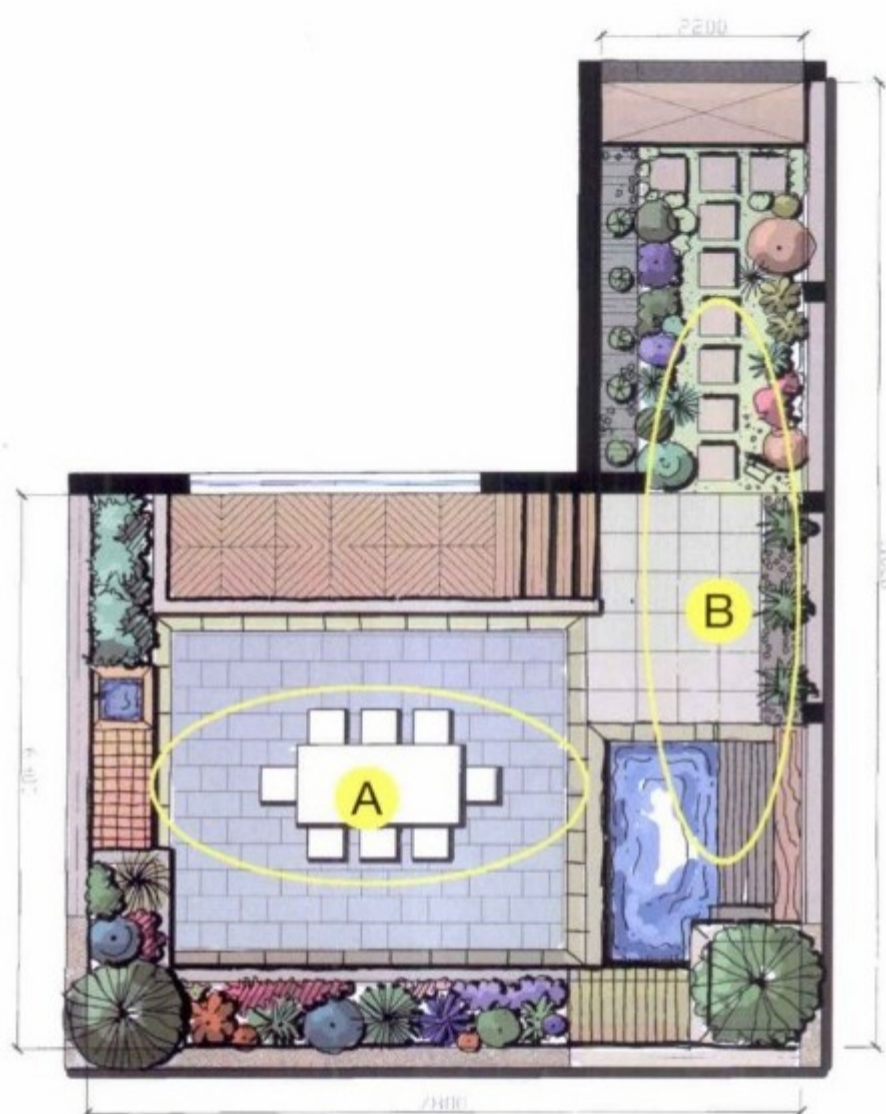
项目面积 :: 60 m²

主要材料 :: 青锈石板、薄石、沙砾、黑色卵石、
樟子松防腐木、Firestone防水膜

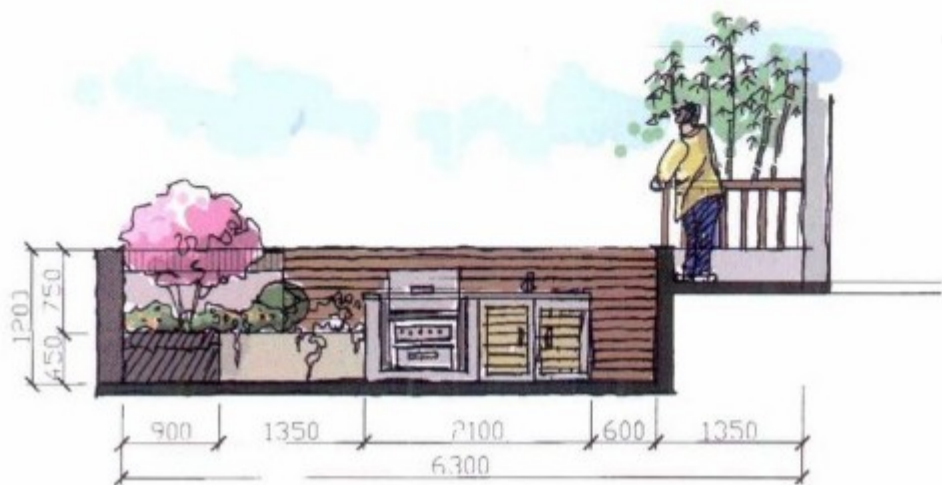
总体造价 :: 8.5万元

A 木质主休闲区

B 花架烧烤区



A 花园全貌



A 烧烤台是户外餐厅的主角



A 红色遮阳伞和木制餐桌椅，让户外时光更舒适

这座近 60m² 的现代简约式花园位于上海嘉定南翔的金地格林世界小区，业主 Teana 女士是位年近四十的公司高管，繁忙的商务活动和频繁的应酬让她感到疲惫不堪。她和先生一起“逃离”了都市，选择在这处清静悠闲的地方重新安家。

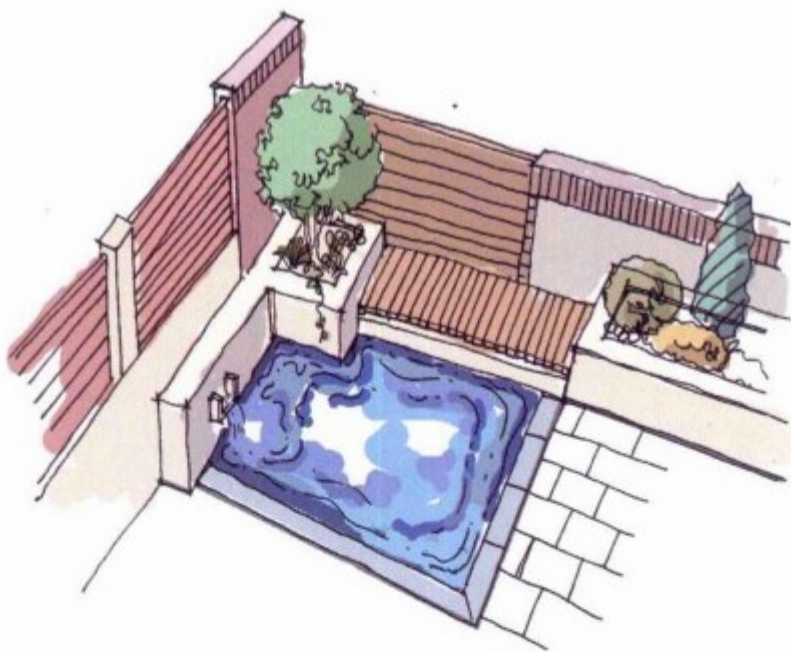
别墅是送精装修的，于是 Teana 把所有的时间和精力都投向花园的设计和建造。Teana 对花园并没有太多的概念，更多的细节问题都是由设计师替她做主，她只管提要求，设计师尽量满足。起先她想让设计师完全复制邻居家的花园，那是前一年年初完工的一个现代水景园，不足 40 m² 的空间里，合理安排了水景、花坛、储物箱和烧烤区，空间被充分利用，景致高雅、环境舒适。



B 整齐的方砖铺设的小径，飘落的竹叶让这里更有意境



B 规则式池塘内饲养着主人非常喜欢的锦鲤



但是设计师 David 果断地否定了她的想法，理由是，Teana 家是联排别墅的边间，比邻居家多出一个西院，同时南花园的面宽也大于邻居家，设计师在方案设计中要考虑比例协调，所以不可能照搬原来的设计；其次，Teana 家花园西边紧邻小区道路，需要考虑保护个人隐私，花园设计要尽可能隔离行人的视线，而这些情况是邻居家所没有的；第三，每个人的生活方式、喜好不尽相同，一样要支付设计费，为何不量身定制一套属于自己的花园呢？

在与 Teana 沟通了一个下午后，设计师抓住了两个关键点：首先，Teana 的朋友很多，以前周末小聚大家都去新天地或者衡山路。随着年龄的增长，大家慢慢都厌倦了灯红酒绿的生活，转而想寻找一个素雅清静的处所。Teana 的新居一建成，肯定会迅速成为聚会的新营地。所以，花园的活动区要占据较大比



B 水池一侧，摆放在黑色卵石上的盆栽与远处的绿植遥相呼应

重。其次，Teana 非常喜欢锦鲤，在她看来，下班回家疲惫不堪时，看着鱼儿在水中自由自在地游弋，心情会一下子放松愉悦起来。另外，Teana 喜欢干净，花园的整洁度也要充分考虑。

一周后，设计师拿出了为 Teana 量身定制的方案。30 m² 的活动区，占据整个花园面积近九成的比例。Teana 不希望花园里的植物长得过于凌乱，于是就有了宽 0.9 m，长 4.6 m 的花坛，它也是种植区和活动区的连接点。由于草坪很难养护，故未设置。饲养锦鲤的水池也选择了规则式池塘，而非自然式，因为规则式池塘的清理工作比自然式池塘要简单方便得多。一株主景树——日本红枫植于水池边，耀眼的



灯光设计 园灯开启，方便业主夜晚“享用”花园



灯光设计 花架上安装一盏小灯，即使在晚上也能给家人做些可口的小吃



灯光设计 烛光晚餐就要开始了



灯光设计 不同高度和位置的照明设施设置

红色格外突出，而倒映在水面上的树影，又为这一方池水注入一分诗情画意。小叶女贞、红花檫木、小叶黄杨等灌木修剪成球形，点缀空间，并增添柔美可爱的感觉。花园边沿成排栽植金镶玉竹，不仅巧妙地保护了业主的个人隐私，更让花园多了一些雅致。

经过两个月的漫长等待，花园落成了。竣工验收那天，Teana欣喜地看着每一株花木，都视若珍宝，虚心地向植物设计师 Sarah 请教这些植物的名称和习性，并耐心地做好笔记。



灯光设计 模仿壁炉的景墙里安装了射灯，独特的设计很有创意

兰桥圣菲

Lanqiaoshengfei

项目名称 :: 兰桥圣菲

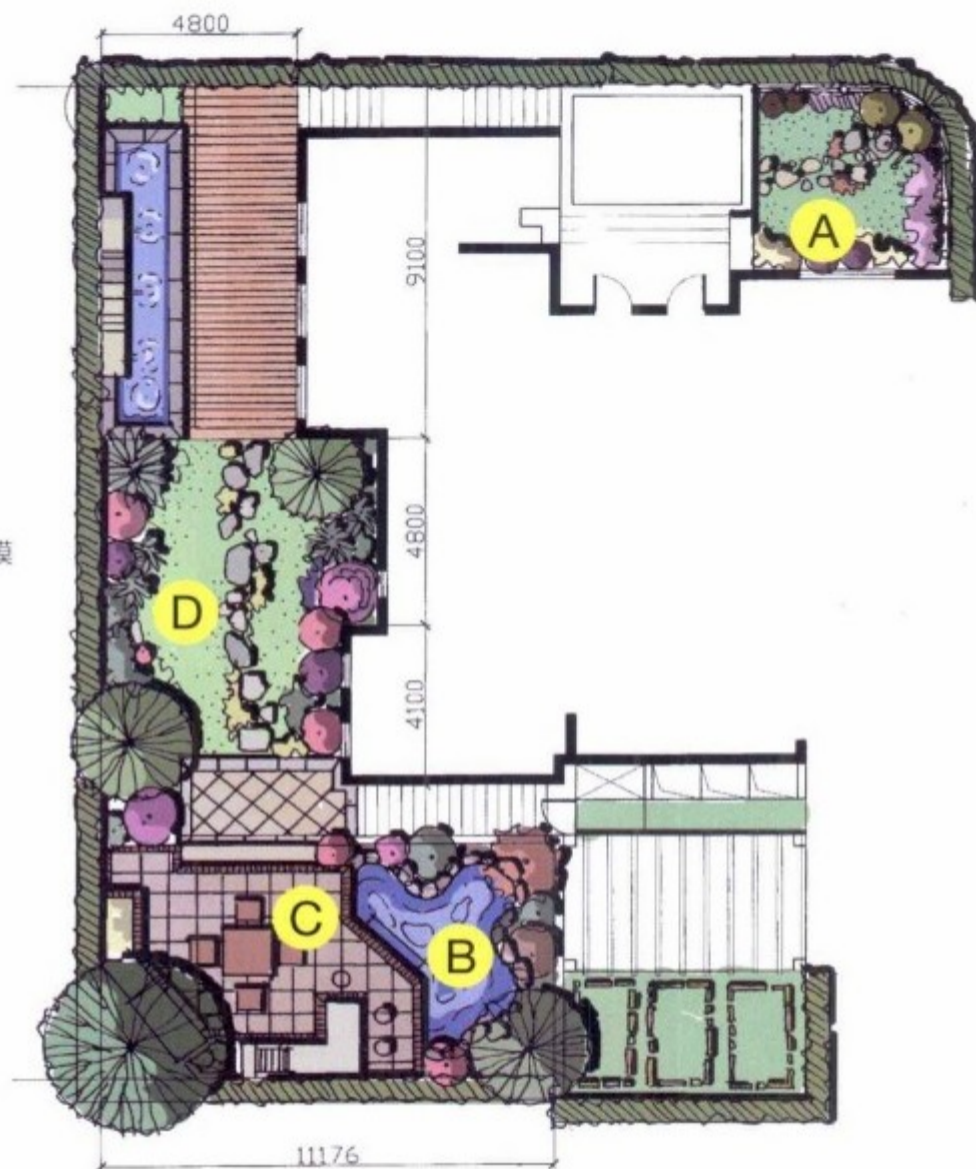
设计公司 :: 上海热枋花园设计有限公司

项目地点 :: 上海市闵行区纪翟镇

项目面积 :: 350 m²

主要材料 :: 青锈石板、潭石、大卵石、樟子松防腐木、Firestone防水膜

总体造价 :: 18万元



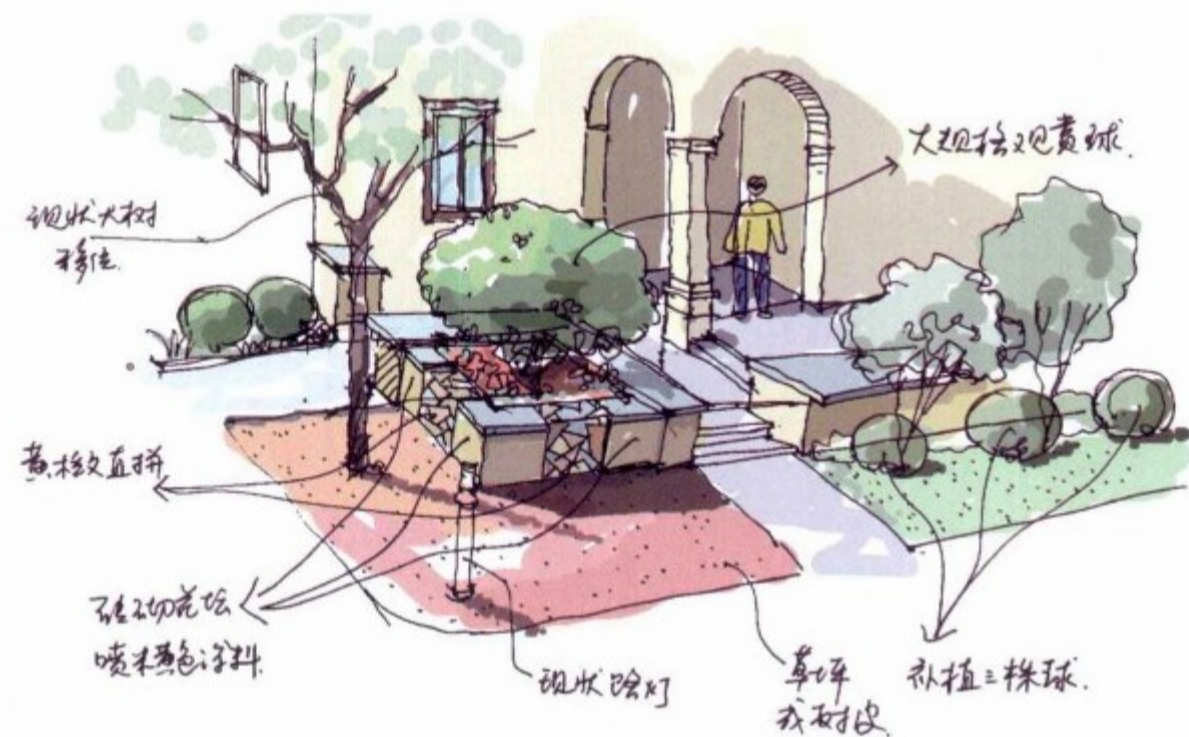
- A** 北院（入户花园）
- B** 烧烤台和户外壁炉
- C** 南院
- D** 西院



A 入户花园的全景



A 别墅门口小绿地



这座位于上海兰桥圣菲别墅区的花园，面积约 250 m²，分为三部分，北院和南院为现代欧式风格，西边侧院为日式风格。

北院 其实是入户花园，面积约 15m²。此前开发商对每一户门前的绿化设置都是完全一样的，毫无特色。在业主的强烈要求下，设计师以一组大小不同的球型灌木，如小叶黄杨、红花檵木，组合搭配形成主景，再以四季宿根花卉修饰点缀，营造出一种与四周景致截然不同的视觉效果。

烧烤台和户外壁炉 业主曾经长期居住在美国，回国后，依然保留了国外的生活方式，对于庭院休闲生活也颇为讲究。为了满足开家庭 Party、烧烤的需求，设计师在活动平台上设置了烧烤台和户外壁炉。烧烤台包括烤、洗、切三个操作区。操作台不远的地方有一块小菜园，种植了辣椒、番茄、黄瓜等，蔬菜成熟了，采摘好可以直接在操作台上清洗烧烤。操作台下方为储藏空间，烧烤工具、调料等都可以放在里面，保持操作台简洁干净。户外壁炉对于目前国内别墅业



A 红花还需绿叶配



A 入口处植物小景刚柔并济



B 欧式风格浓郁的花园景致

主来说还是一个新鲜事物，在国外，却是花园的必备设施之一。在深秋和寒冷的冬季，壁炉会给在花园里活动的人们带来阵阵暖意。

南院 是一个下沉式庭院，为整个花园的主体部分，宽 6 m，长度近 20 m，与地面高差达 3 m，格局狭长，而且处于“地下”，给人感觉非常压抑。要想化解高差，必须填土。为此，设计师设计了一个大约 5 m² 的水池，将池塘的挖方填充到花园其他区域，提高地势。池塘是自



B 多彩的植被布置在户外厨房四周



B 烧烤台和操作台



B 复古的精致水龙头



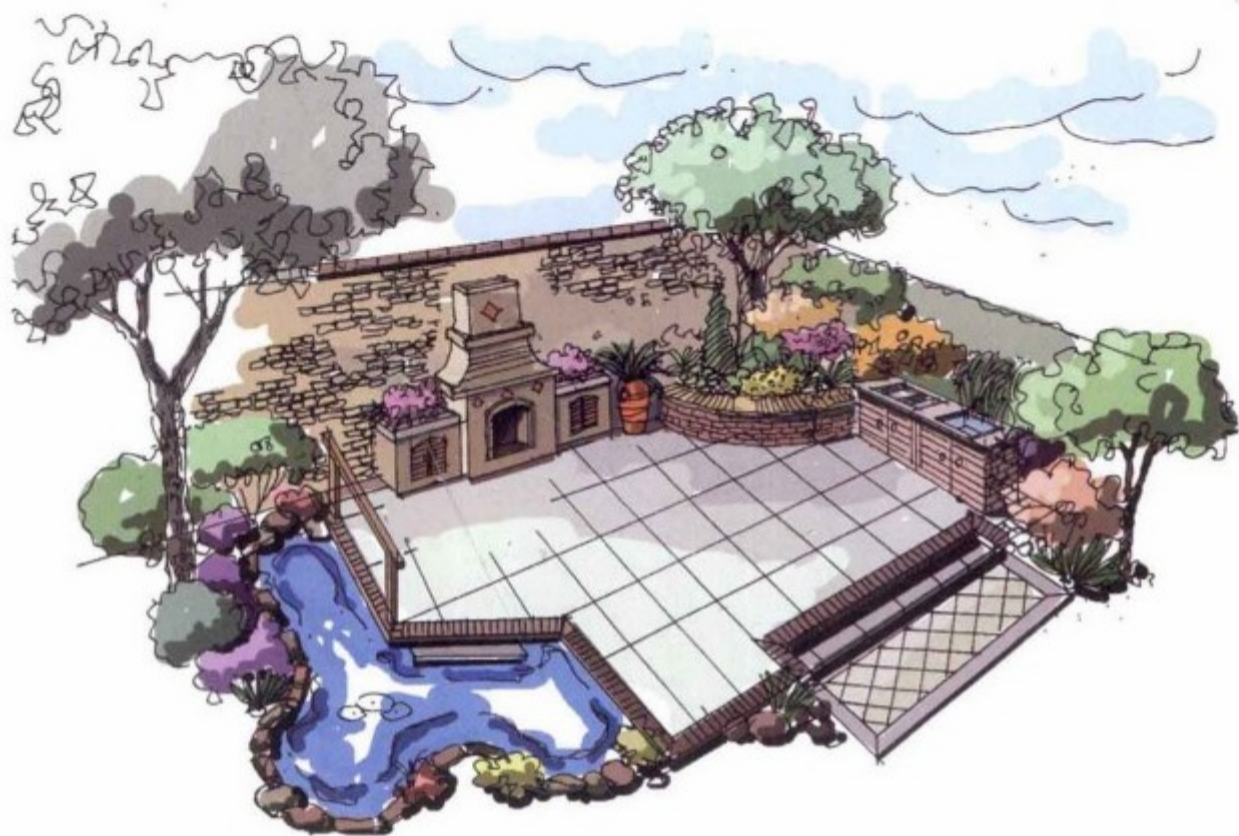
B 闲暇时，在花园小坐也很快活



B 细节流露出精致的生活品位



B 烧烤台、壁炉、户外餐桌椅组成户外厨房



然与现代风格的集成，利用现有高差设置了三级跌水，作为池塘的水源头，同时为了节省空间，与休息平台相接的一面设计成垂直驳岸。池塘内种植有各种水生植物，并饲养十多条锦鲤，水生植物和鱼以及各种菌类、藻类形成一个食物链，保证了池塘的水质清澈。

西院 大约 20m^2 ，规划成一座日式庭院，主题为“静”。花园中心放置了一座“惊鹿”，潺潺的流水从竹筒滑入到下方的盛水钵里，竹筒敲打着石块，发出清脆而有节奏的声音，环境显得更加幽静，在这里无论读书还是沉思，都能很快让人放松下来。



C 南院是一个下沉式庭院，为整个花园的主体部分



C 池塘是自然与现代风格的集成，池塘内种植有各种水生植物，并饲养十多条锦鲤

植物配置 由于经常出差，花园的植物要便于打理，这自然成了业主关心的头等大事。设计师专门挑选了大叶毛鹃、紫鹃、迷迭香、薄荷、薰衣草等易维护宿根花卉，这些植物共同的特点是生命力顽强，抗旱抗贫瘠，不需要过多的维护，而且花期较长，互相衔接，能保证花园在不同的季节里，都是一派繁花似锦的景象。

花园竣工后，业主对整体效果非常满意，设计方也感到非常欣慰，从设计到竣工，8个月的辛劳总算没有白费！



D 西院大约20 m²，规划为一座日式庭院，主题为“静”



D 日式小水景



植物配置 缤纷的花境倚着木围墙设置



植物配置 别致简约围墙装饰



植物配置 “小木屋”陈设掩映在花草丛中



植物配置 掩映在花草中的石头，带来几分野趣



植物配置 乔灌木充实纵向空间

某私家庭院改造

Transformation of a Private Garden

项目名称:: 某私家庭院改造

设计公司:: 张奇志景观工作室

项目地点:: 浙江绍兴

项目面积:: 庭院总面积220 m², 实际改造面积100 m²

主要材料:: 硬质材料——防腐木、仿古青砖片、红锈石、青石板、石缸、跌水盆、鹅卵石、龟纹石;

绿化材料——桂花、古桩红花檵木、古桩茶花、橘子树、香泡树、紫竹、珊瑚树、高杆茶梅球

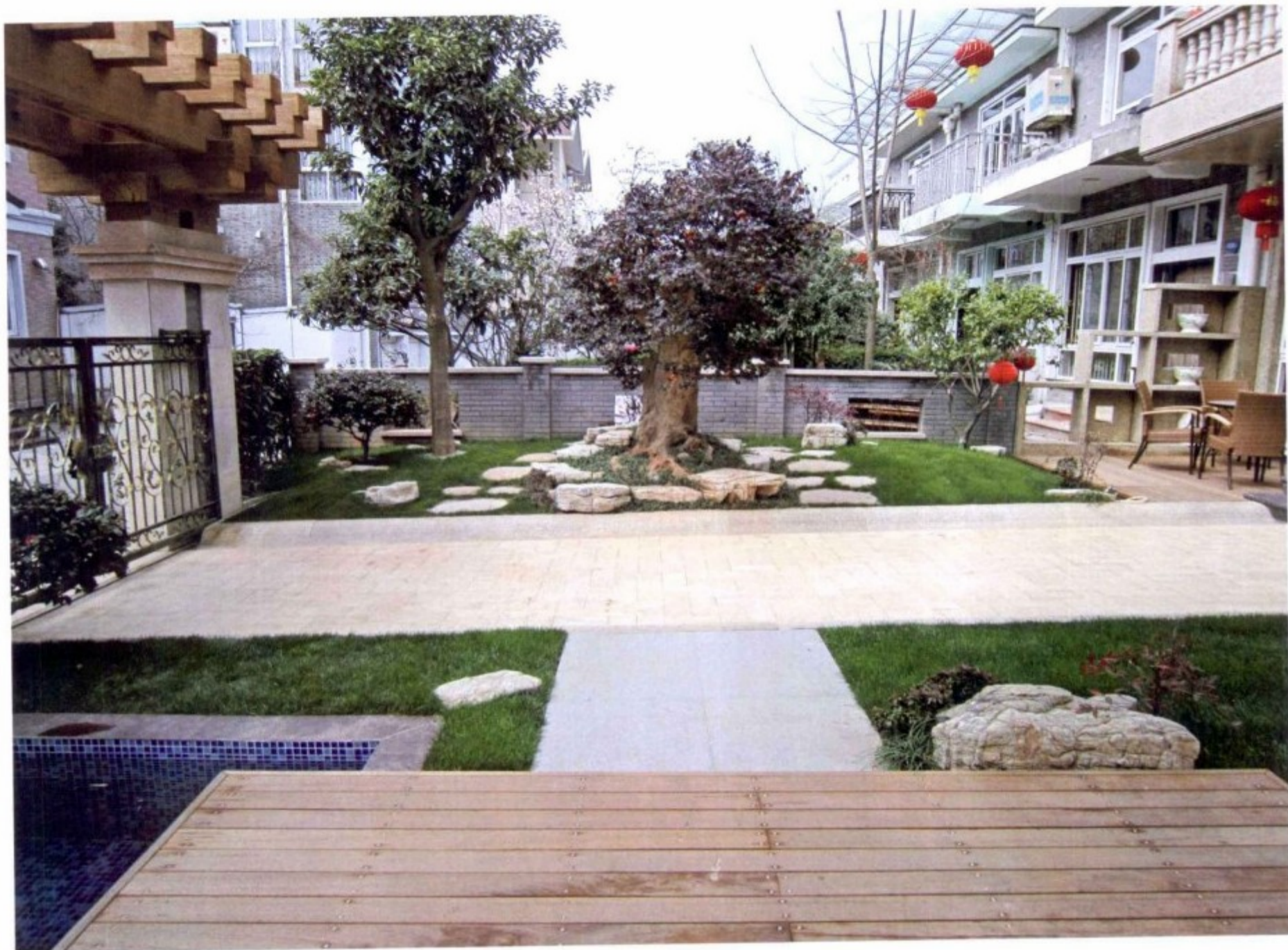
总体造价:: 25万元



● 庭院大门侧面



● 从内向外看庭院大门



亲水平台与古树桩形成对景



红花檵木古桩点缀石头

在浙江绍兴某别墅区内，有户人家的现代中式庭院可谓别具匠心。在将近 200 m² 的空间里，热烈如火的茶花、馨香醉人的桂花、青翠飘逸的竹林、别致有趣的水景、古朴雅致的景墙……所有元素经过精心布置，构成一幅又一幅动人的图画。

因为是改建工程，业主对新院子的预期很高，需要设计师花费的心思也更多。经过多次现场考察商讨后，设计师最终决定有效利用现有植物，合理规划庭院功能，力求在简洁、典雅、大气的基础上营造情趣和个性。



主景窗与门头构架

绚丽的植物是花园演绎季节变化的最佳要素。原有的植物配置有些凌乱单调，布局也有所欠缺。设计师在入口亲水平台靠内侧的角落栽种了一株胸径为 25 cm 的高大桂花树。枝叶繁茂，树冠蓬松圆润，成为炎炎夏日里天然的遮阳伞。到了秋季，满树金黄色的桂花随风送来略带甜味的馨香，极具诱惑力。而零星落在水面上的娇小花朵，又让水池成为一件精美的琉璃艺术品。



橘子树与石缸



景观主轴线与房屋朝向平行



房前木质平台上的石质花架



分隔矮隔墙



盛夏时节，门前的植物形成层次丰富、色彩绚丽的景观

既然是改建，院子里原有的素材都要物尽其用。绿地内原有一株红花檵木古桩很是突兀地立于院内，设计师稍微调整位置及栽种角度，抬高新种植地块地势，露出古桩的部分老根。经过微地形处理后，红花檵木的“地位”明显高出许多。树下错落摆放景石若干，外露树根与山石间栽种麦冬等地被。经过一番调整后，如山水画般的景致出人意料，使得这里成为花园的重要景观节点。

水，花园灵动美的核心要素。位于主轴线一端的青蛙缸水景颇为有趣。灰色的弧形漏窗景墙形成整个水景的背景。漏窗中，一个憨态可掬的花岗岩青蛙王子坐在可旋转的坐台上，一股清泉从它微微张开的大嘴巴中涌出，水柱落在下方大香炉一般的花岗岩水缸内，水缸外壁上还趴着四只胖乎乎的青蛙。水缸下方是一座圆形旱水池，褐色、紫红色的大块卵石与白色、黑色的小鹅卵石拼组在一起，这样的处理一方面可以防止喷泉外溅水花落在地板上，给业主散步造成不便，另一方面，石缝间点缀几株石菖蒲，使布景更具意境。青蛙为素材，是因为青蛙与水有着密切关联，给人活泼可爱的感觉，并且青蛙在民间还寓意吉祥、旺财。



矮墙与窗



矮墙、石与植物



瑞香



主轴线A端——构架与景墙



主轴线B端——构架与景墙



景墙局部



弧形景墙

别墅位于小区三岔路口，外界对庭院内视线有较大干扰。为了营造良好的私密性，看似平常的挡墙设计耗费了设计师不少心思。该地段为弧线造型，要解决视线干扰有很多种方案：高绿篱，有压抑感；把绿篱变为景墙，景墙的形式变化无穷，不过，即使物业管理方同意，与周边环境也不和谐；栽种竹林，虽然与周边环境和谐，却没有特色，缺少趣味性；使用假山，既有趣味，又是与水景完美搭配的传统做法，但同样与周边环境不协调。最后，设计师综合运用以上方法，从外向内依次布置矮珊瑚绿篱、竹林、折叠式景墙，色彩、材质、空间差异上的巧妙组合，坐在亲水平台上既能获得戏水乐趣，还能有层次多样的风景可赏，别有一番乐趣。掩藏在景墙内侧和水下的LED射灯为花园夜景平添浪漫，也为夜归人平安回家带来方便。

杭州地中海别墅区 某别墅庭院

Garden of Hangzhou Mediterranean Villa

项目名称：杭州地中海别墅区某幢别墅庭院
 设计公司：杭州经典园林设计院有限公司
 施工单位：杭州凰家庭园造景有限公司
 项目地点：杭州宋城地中海别墅区内(杭州休博园西侧)
 项目面积：约1500 m²
 主要材料：太湖石、造型石、旧石料、花岗岩、钢材、
 陶瓷、自然卵石、防腐木、塑木



- A** 主入口
- B** 花架烧烤区
- C** 阳光草坪
- D** 山石观赏区
- E** 太湖边

- 1、别墅入口 2、入口门柱 3、入口铺装 4、景墙 5、艺术园路 6、小矮门 7、莲花盘汀步
- 8、假山跌水 9、鱼池 10、石灯笼 11、亲水木平台 12、名堂 13、艺术铺装 14、花钵柱
- 15、亭子 16、游艇码头 17、阳光草坪 18、艺术陶罐景观小品 19、围墙 20、驳岸
- 21、旱溪 22、老石钵 23、冰梅铺装 24、台阶 25、弧形花架 26、建筑





A 罗汉松、草坪与现代的铺装组成简约大方的主入口景观

现代中式，也就是人们常说的新中式，是颇受业主喜爱的设计风格。在杭州宋城地中海别墅区内，这座占地约 1500 m² 的私家花园，经过设计师的精心布置，实现了传统韵味与现代元素的有机结合。庭院不止通过中国传统造园手法营造自然和谐的意境，也融入了简约时尚的现代设计元素，不仅赏心悦目，而且利用各种现代设施提供便捷、舒适的功能。

花园分为四个区块，古典与现代的完美融合在各个区块都有所体现。

罗汉松、草坪与现代的铺装组成简约大方的主入口景观，与别墅建筑风格相呼应，迎接着每一位家庭成员和亲朋好友。



效果图1



效果图2



B 水池堤岸设计体现自然韵味



B 利用多种材料组成的铺地别出心裁



B 特色铺地让小径更有味道



B 开阔的巨型亲水平台与弧形亲水平台遥遥相望



B 水池四周，大小不一的太湖石、卵石、砾石被巧妙利用



B 水池景观旁开阔的花园空间



B 构筑物与植被完美融合

花园西面是自然山水区块，是花园里赏景休闲的第一空间。从别墅首层出来是一个开阔的休闲亲水平台，不仅可以作为健身小广场，摆上休闲桌椅，也是户外就餐区，捧一杯咖啡，沐浴在暖阳中，欣赏四周的美景，到了晚上，还是上演烛光晚餐的浪漫场所；依靠着围栏，还能近距离欣赏水池中悠闲自在的小鱼和倒映在水面上的云朵、花木，体味这一番云淡风轻的恬静。

整个水系根据场地南北地势高差分为4层，模拟自然状态下的潺潺小溪汇入水潭的景象。水池四周，大小不一的太湖石、卵石、砾石，或组成犹如山涧的险峻景象，或泰然自若地“趴”在水边形成自然驳岸，又或者密密麻麻聚集在一起，形成自然浅滩。水池一角建有一个处扇形亲水平台，与别墅门口的亲水平台相呼应。平台一侧的棕红色弧形花架让在此小憩的人享受到更多阴凉。



C 矮生百慕大和黑麦草混播的阳光草坪



C 阳光草坪和体现徽派风格的景墙

黑松、杜鹃、香樟、红叶石楠、大花六道木、紫荆、美人蕉、苏铁、三色堇、金叶女贞等植被，被“见缝插针”地安置在平台、石块、绿地的缝隙间。总之，这个约90m²的水池将山石、树木、流水、花草、平台等元素“召集”在一起，描绘出一幅浓缩自然韵味的山水画，令人心旷神怡。

别墅东南侧是山石观赏区，中式园林的独特意境在这里得到充分体现。该区域正好对着餐厅，为了达到良好的私密性，设计师利用几面体现徽派风格的景墙做遮挡，一方面保护业主私生活，一方面，坐在屋里就餐也能欣赏到户外的景致。考虑到尺度和协调性，以小块太湖石取代整块山石，与黑松、杜鹃香樟、红枫、八角金盘、银杏、麦冬、金叶过路黄、菊花等植物材料组成一方静谧空间。起伏的绿地间，从农村采购来的老石板、锈石突破常规“尺度”，铺设成蜿蜒的小路。外形、规格、厚度的大胆改变，形成极强的视觉冲击力。不仅如此，未经打磨的南京雨花石铺设旱溪，带来更为浓重的中式韵味。相较于其他区域，这里更适合独处，一边散步一边思考，浮躁的心态也会慢慢平复。



D 曲径通幽，眼前又是一番美景



D 路边绿地内，一处处精心配置的小景也很有看头



D 老石板、锈石突破常规“尺度”，铺设成蜿蜒的小路



D 景墙做遮挡，一方面保护业主私生活，一方面，坐在屋里就餐也能欣赏到户外更为多元化的景致



E 古朴的凉亭和亲水平台将别墅外部环境引入花园

业主酷爱高尔夫运动，细心的设计师为了让业主足不出户就能过瘾，特意用矮生百慕大和黑麦草在别墅西南方混播出一片阳光草坪。闲暇时，可以操练一下球技，开阔的空间也可以用来组织户外烧烤。草坪西侧，一座古朴的凉亭和亲水平台又将别墅外部环境引入花园。外部大湖与凉亭旁的长方形小荷花池相通，正因为如此，荷花池的水位会随着外部大水面的变化而升降，别有一番情趣。

这座花园既让人感受到随性自然的舒适，又能满足现代个性化需求。高大的乔木、鲜艳的时花、柔软的草坪、怪异的置石给人以新鲜感和美好感，而曲折的园路、迴弯的廊架、小巧的木亭又将中国传统造园手法的精粹发挥到极致，使整个庭园气机相通。



E 透过凉亭的木窗，如画般景致令人陶醉

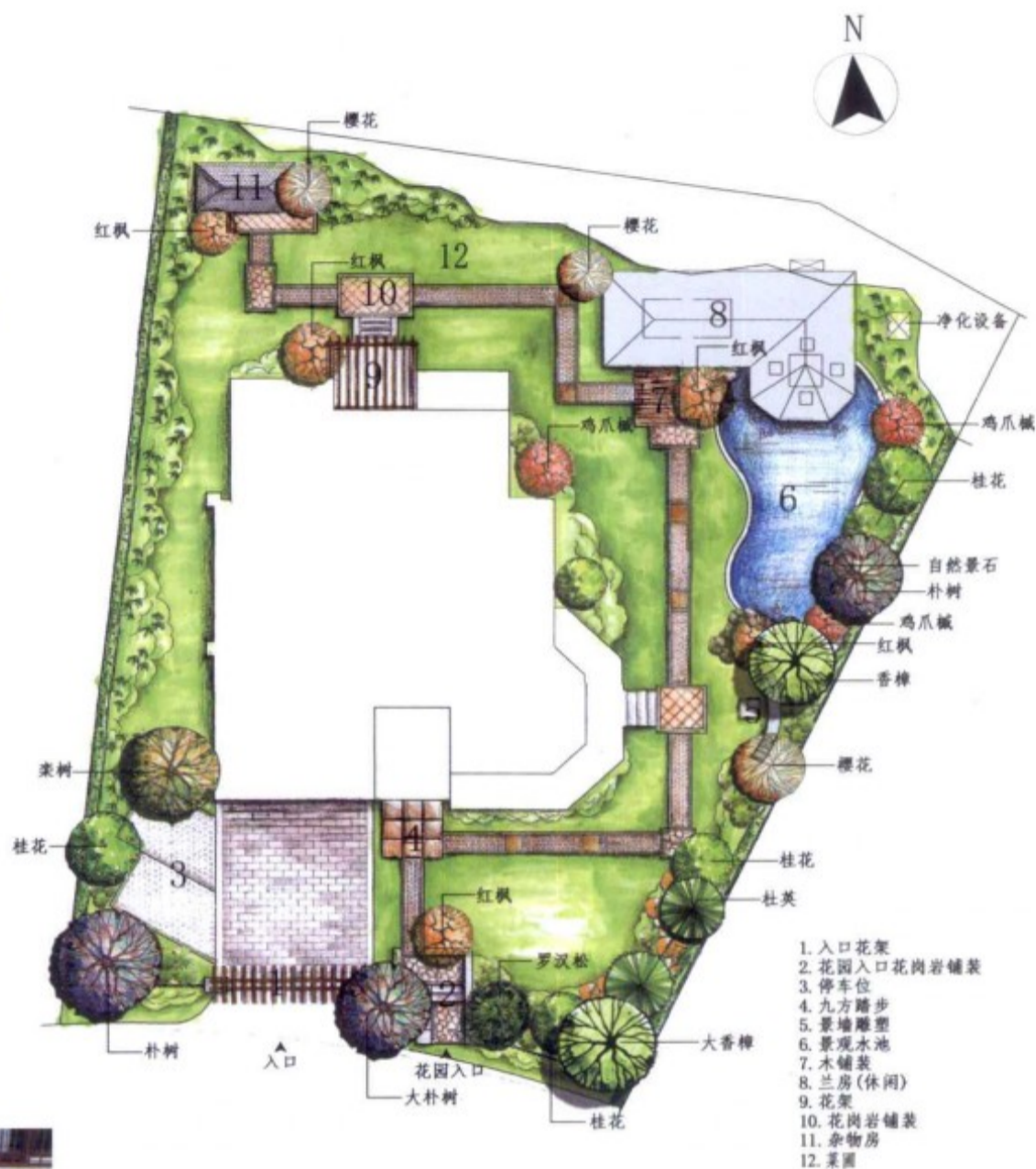


E 凉亭面向太湖，古香古色

钱塘江边某别墅庭院

Garden of a Villa by Qiantang River

项目名称 :: 钱塘江边某别墅庭院
 设计公司 :: 杭州朴树规划设计有限公司
 施工单位 :: 杭州朴树造园有限公司
 项目地点 :: 杭州
 项目面积 :: 420 m²
 主要材料 :: 防腐木、钢构、自然卵石、苗木等
 总体造价 :: 约200万元



人行入口幽雅质朴



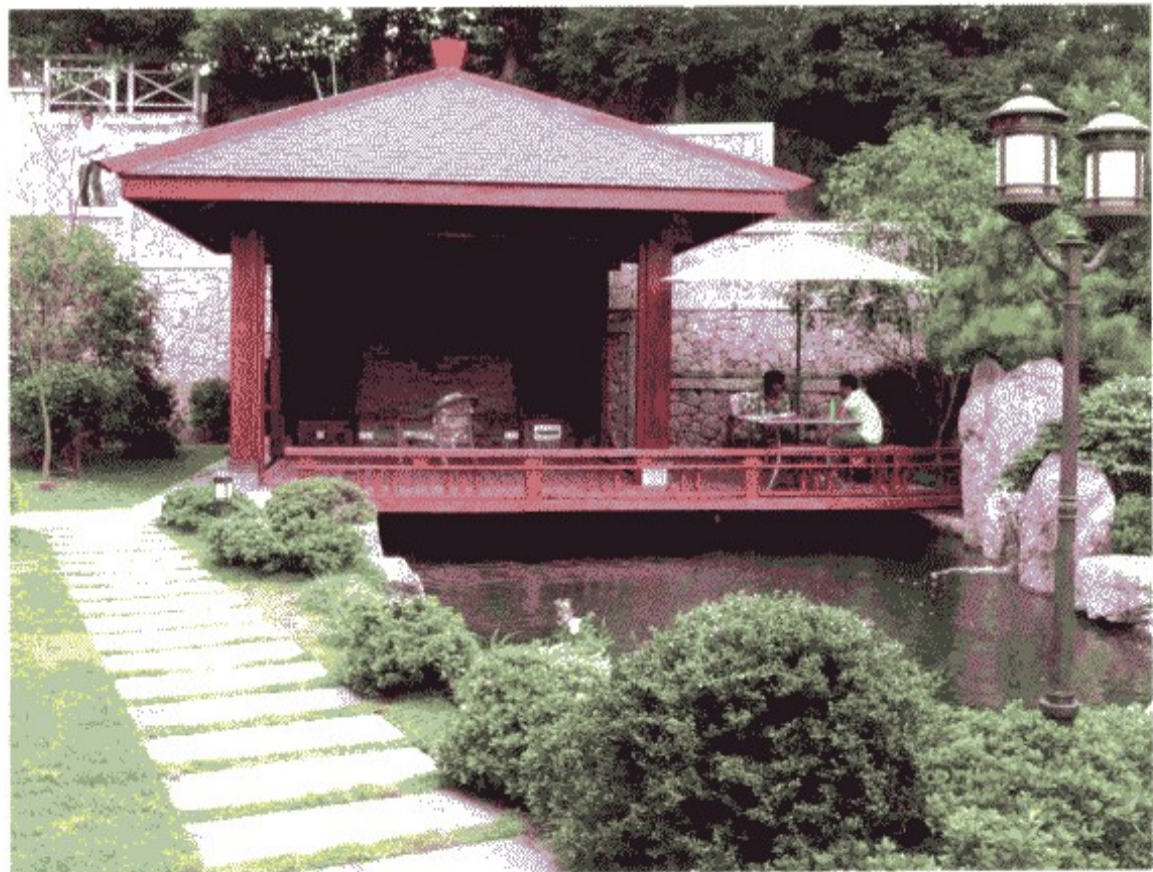
由于标高的关系，出入口棕红色车库花架采取创新设计——整体框架为钢结构，顶部前后双层错落设置，略高的花架顶棚与建筑外墙相连



乔木、灌木和各种花草被错落有致地安排在各个节点上



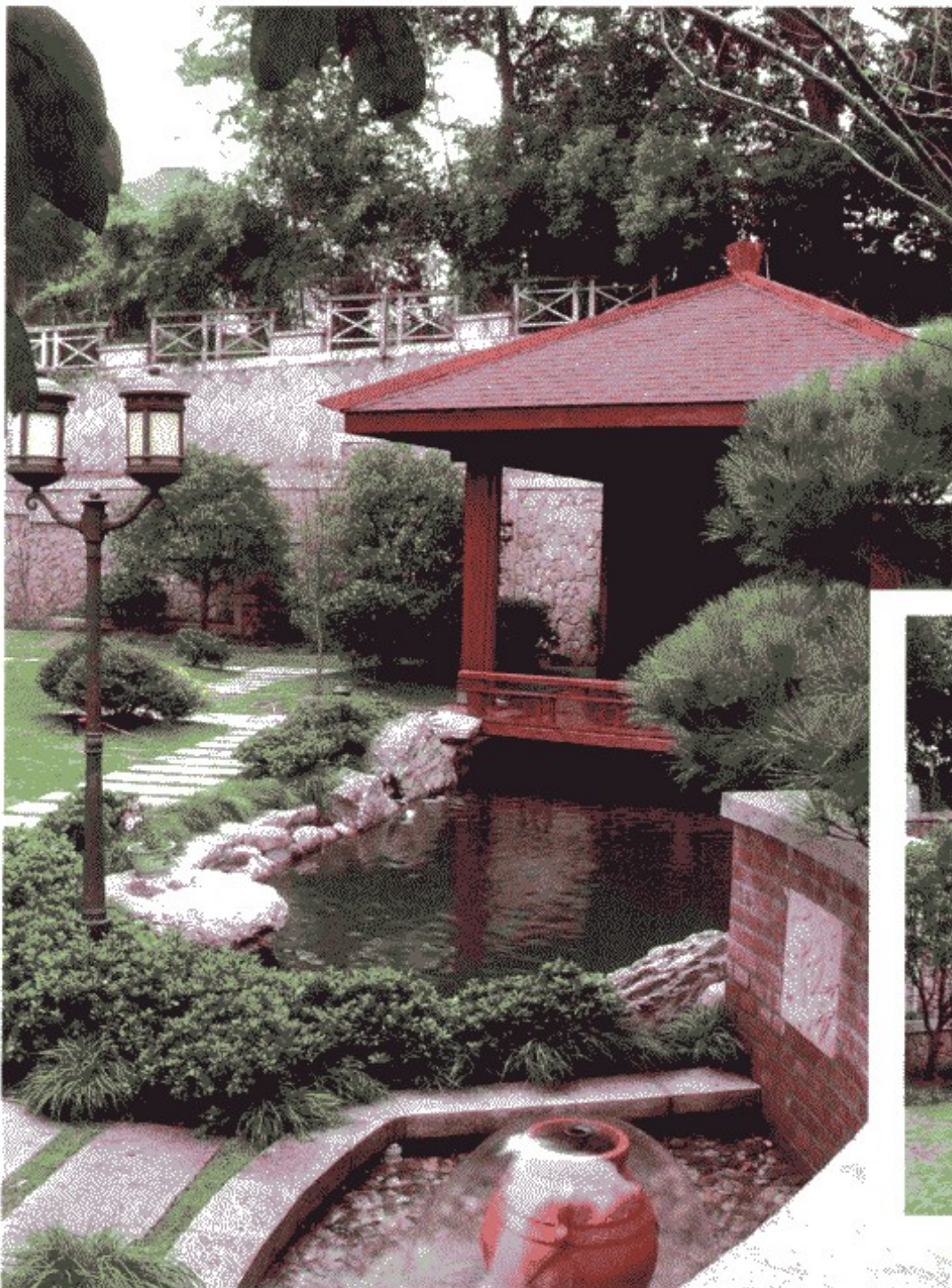
规整的矩形青石板嵌入草坪形成小径，为了让步行更有趣味性，多设置了几个拐角



多功能的方亭：水电接入，可以煮咖啡、听音乐，可与朋友喝茶小坐，也能在垂钓时取水清洗



坐在亲水平台上欣赏一池碧波



水系另一侧的绿地内，陶土红色水罐忙不迭地喷着水，水面下一颗颗天然卵石铺底，体现的现代气质与别墅建筑风格相呼应



花园整洁清爽

杭州某别墅背靠风景奇秀的五云山山麓，直面浩渺的钱塘江，整体建筑格调优雅。别墅庭院占地约 500 m²，被高低错落的各色树木包围。庭院设计紧紧围绕建筑展开，使得建筑与景观极为自然地融合在一起。

入口采取人车分流的模式，使整个庭院的品质得到保证。由于标高的关系，棕红色车库花架采取创新设计——整体框架为钢结构，顶部前后双层错落设置，略高的花架顶棚与建筑外墙相连。从远处望去，好似一栋古色古香的凉亭矗立于别墅与树木之间，很是特别。与众不同的是，两个花架各戴着一顶“玻璃帽儿”。不仅可以保护爱车不受雨雪的破坏，而且让业主可以放心地站在别墅门外，感受雨的畅快淋漓、雪的轻柔洒脱。

茶亭与水景是满足业主嗜好的重要设施。业主是一位养鱼达人，身边有一群情趣相投的好友。在庭院划出一个空间专门用于养鱼、赏鱼、论鱼一直是业主的愿望。因此，设计师在紧邻后院绿地一侧设置了一处极具现代中式风情的休闲区——凌驾于水面之上的古朴茶亭，开阔平台，山石、绿植围合的自然水系，三者相互关联形成一体，营造出“明月松间照，清泉石上流”的雅致、清幽格调。坐在茶亭下，

近处是花色繁多的鱼儿在水中徜徉，尽情享受一池碧波；远处，洁白的玉兰、金色的桂花、粉色的杜鹃、红色的茶花、碧绿的书带草，构成极富江南气息的秀美画面。建造茶亭时还考虑到水电等功能的接入，方便烧煮茶水、播放音乐，非常人性化。

水系四周是起伏的山石和繁茂的罗汉松。水系另一侧的绿地内，有一处现代小水景。一段砖红色弧形景墙前是一方扇形浅水池，中间位置的陶土红色水罐充满生气地喷着水，水面下用天然卵石铺底，其现代气质与别墅建筑风格相呼应。

后院位于山脚，通过设置一组景墙，梳理出大片空间，这里是运动、散步的绝好地段。平整的草坪延伸至四周，一直铺设到建筑外墙边，大大提升花园的空间感。规整的矩形青石板嵌入草坪，形成一条曲折的小径，打通后院与其他节点。为了让步行更有趣味性，小径改变一铺到底的铺设模式，多了几个拐角。每一个拐角旁，点缀几株小灌木，带来许多的生气，也让整条小径与周边的植物景观更为协调。冠幅丰满的桂花、山茶、香樟给后院带来丰盈的绿色，圆润的黄杨球、高大的美人蕉、蓬松的观赏草、雅致的玉簪……经过精心搭配丰富了中下层空间，也让不同节点的植物景观连贯起来，宛若一条七彩飘带落入院中。

后院景墙的布置还有另一个妙处——从后院拾阶而上，你会看到景墙和别墅外墙之间又开辟出一个空间。这里是一片菜地，可以在这里栽种一些瓜果蔬菜。如此隐蔽的菜地，既实用又不会因其“粗陋”的外形影响花园的整体景观，也是设计师将空间利用到极致的表现。



小菜地



后院拾级而上，通过错落的景墙营造出几块菜圃

米米仔花园

Mimi's Garden

项目名称 :: 米米仔花园

项目地点 :: 深圳

项目面积 :: 20 m²入户花园+30 m²后花园+10 m²露台

- A 入户花园
- B 后花园
- C 后露台

第一次看到米米仔花园的照片，脑海里立即闪现出两个字——花海。花园位于深圳某别墅区内，花园主人冯女士非常能干——花园设计全部亲自操刀，每一株花草也都是亲自挑选、栽种，每年还会更换花园风格，只要是和花园有关的事情都事必躬亲，难怪她称自己是“花痴”了。

花园分为三部分：入户花园露台、后花园和后露台，虽然每个空间都不是很大，面积最大的后花园只有30m²，但各自独立的空间让女主人追求不同风格的愿望得以实现。买房子的时候，女主人对房子的朝向非常关注，因为有阳光的房子才可以建设出美丽的花园。建造花园花费了3年时间，每个空间都因地制宜，让美丽的风景能够与建筑完美融合，带来更加舒适、便利的花园生活。



A 悬挂在楼梯墙壁上的草花盆栽让普通的围墙变成一幅精美的壁画

入户花园露台 位于北面，到春天会有比较好的光照，而春天又正是花期最为集中的时段，所以主打花团锦簇的景观效果。悬挂在楼梯墙壁上的草花盆栽让普通的围墙变成一幅精美的壁画，引来路人不少艳羡的目光。入户花园露台的五彩缤纷主要由粉色、蓝色、白色、黄色构成，多栽种小花、碎花植物，精致可爱。楼梯围墙上摆放着很多盆栽，缤纷的小花让露台上层空间也不会“寂寞”。紧靠露台围墙是一个长条状花槽，高约 30 cm，宽约 40 cm，



A 犹如花海的露台，欢迎着每一位来访者



A 简单的小铁桶、盆花让窗台别有一番情趣



A 俏丽的小雏菊



A 室内装修剩下的大理石碎石也被充分利用，成为露台铺地材料



A 废弃的树桩经过工厂处理后变废为宝，天然枝干散发古朴、自然韵味，在一片花海中更显别致



A 小盆栽、卡通摆设为墙壁增辉



A 盆栽比利时杜鹃承装在小铁桶里，也很有味道



A 木质地板边沿的花带

长约 3 m。花槽里的花每年都进行更换，营造不同感觉的绚丽风景。大门入口两侧各摆放一尊泰式风格的汉白玉小象雕塑，精致的工艺让空间更有质感。花槽对面有一个造型独特的摆设，其实是女主人捡回来的树桩，经过工厂处理后变废为宝。室内装修剩下的大理石碎石也被充分利用，成为露台铺地材料，使室内外衔接非常自然。

既然是花海，花卉种类自然少不了。除了构成主景的各种矮牵牛，还有凤仙、三色堇、白兰菊、百可花、比利时杜鹃、美女樱、小雏菊、飞燕草、蓝雪花、野牡丹花、六倍利……淡雅温馨的柔美令人陶醉。女主人有一家园艺饰品店，店里的花盆、小雕塑、挂饰、金属卡通摆设、花架、欢迎牌、铁桶……都能在花园找到。



B 后花园以耐阴植物为主

后花园 虽然被前面的建筑遮挡了大部分的阳光，但是后花园仍旧很精彩。风格统一但造型、大小不一的陶盆，或三五成群或单独摆放在不同节点，构成后花园的主体景观。女主人根据陶盆造型差异，配以各种花卉、绿植，绚丽多彩，错落有致，与围墙上攀爬的绿植相衬，古朴的欧式风格耐人寻味。围墙下方是一个切合地形设立的花池，因为采光条件有限，耐阴植物是这里的“主角”。深浅不一的绿叶高低错落，紧凑的组合犹如一片小丛林。墙角处一株很大的茶花已经蓄势待发，艳丽的红色花苞在深绿的背景中格外抢眼。茶花下，有一座用黄蜡石修筑的鱼池，几条小鱼在池内尽情玩耍，小乌龟则安静地看着四周的风景。为了给它们避暑，女主人还特意在池边栽种了几株龟背竹。园内



B 花架下，休闲铁艺桌椅是读书、静坐的好地方



B 木质花架上，小鸟、小房子等卡通造型雕饰增添多了许多童趣



B 盆栽矮牵牛在平台上，在墙壁和铁艺栅栏上，纵情生长



B 保护盆花的小鸟造型花笼子

有几个原木小桌子和坐凳，是用捡到的大木头做成的，以便孩子们到花园去喂鱼看鱼，跟狗狗玩耍。

后露台 光照充足，是开花植物的天堂。盆栽矮牵牛们或稳坐在平台上，或悬挂在墙壁和铁艺栅栏上，沐浴着阳光，纵情生长。木质花架上，小鸟、小房子等卡通造型雕饰让花海也多了些许童趣。花架下，休闲铁艺桌椅是读书、静坐的好地方。除了空间风格各不相同，女业主每年还会改变花园主色调，去年是温馨可爱的粉，今年是纯净的蓝白，明年什么样，还是让我们一起期待吧。



C 风格统一、造型不同、大小不一的陶盆，或三五成群或单独摆放在不同节点，构成后花园的主体景观

花语墅 Flower Villa

项目名称 :: 花语墅

设计公司 :: 上海热枋花园设计有限公司

项目地点 :: 上海市闵行区颛桥镇

项目面积 :: 250 m²

主要材料 :: 青锈石板、大卵石、黄木纹汀步、谭石、Firestone防水膜
土红色机制路面砖、沙砾、黑色卵石、樟子松防腐木

总体造价 :: 19万元



A 户外客厅

B 户外餐厅与烧烤区



A 喜好社交的女业主也希望花园能够成为朋友小聚的活动空间，为繁忙的都市生活增添更多乐趣



A 最为普通的红砖被一块块立起用于户外客厅地面铺装

业主是一位高级女白领，平日里工作繁忙。孝顺的她将已退休的父母接到这栋别墅内安度晚年。宁静舒适的环境、绚丽缤纷的景致以及低养护是她向设计师提出的要求。另外，也希望花园能够成为朋友小聚的活动空间，为繁忙的都市生活增添更多乐趣。经过巧妙布局、精细设计，这些要求被一一满足。

整个住宅地形为三角形，别墅位于中间位置，总面积约 260 m² 的花园将其包围。从别墅的厨房、客厅等多个房间能直接进入花园，整体落地窗让人们在室内也能尽享小院的四季美景。室内外空间良好的渗透性大大提升了居住的舒适性。设计师将花园分隔为三个不规则空间进行设计，依次为种植区、户外客厅和户外餐厅。



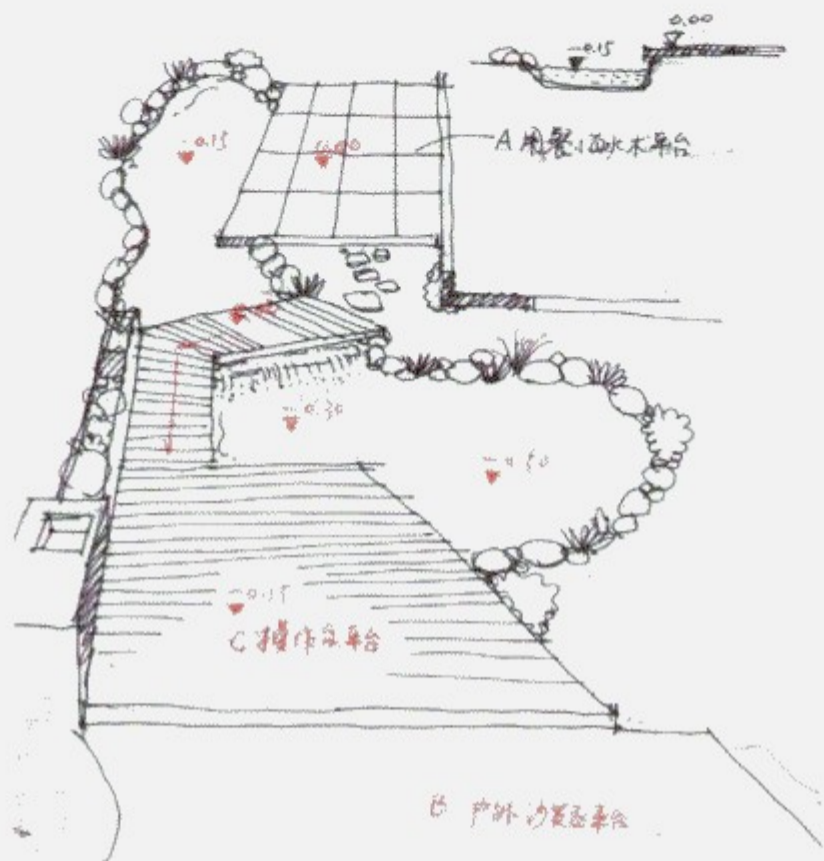
A 沙发坐垫和靠垫选用进口防水材料



A 花架下，娇艳的月季送来阵阵芬芳



A 户外客厅是花园最别出心裁的设计，根据空间和地势条件，设计师设计了一座曲线造型的花坛

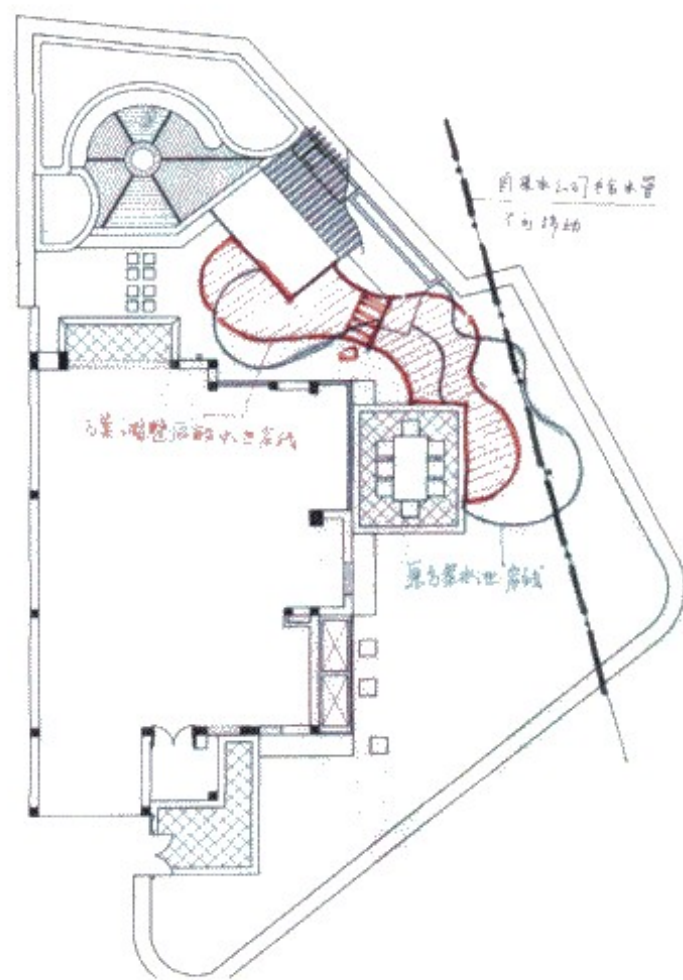
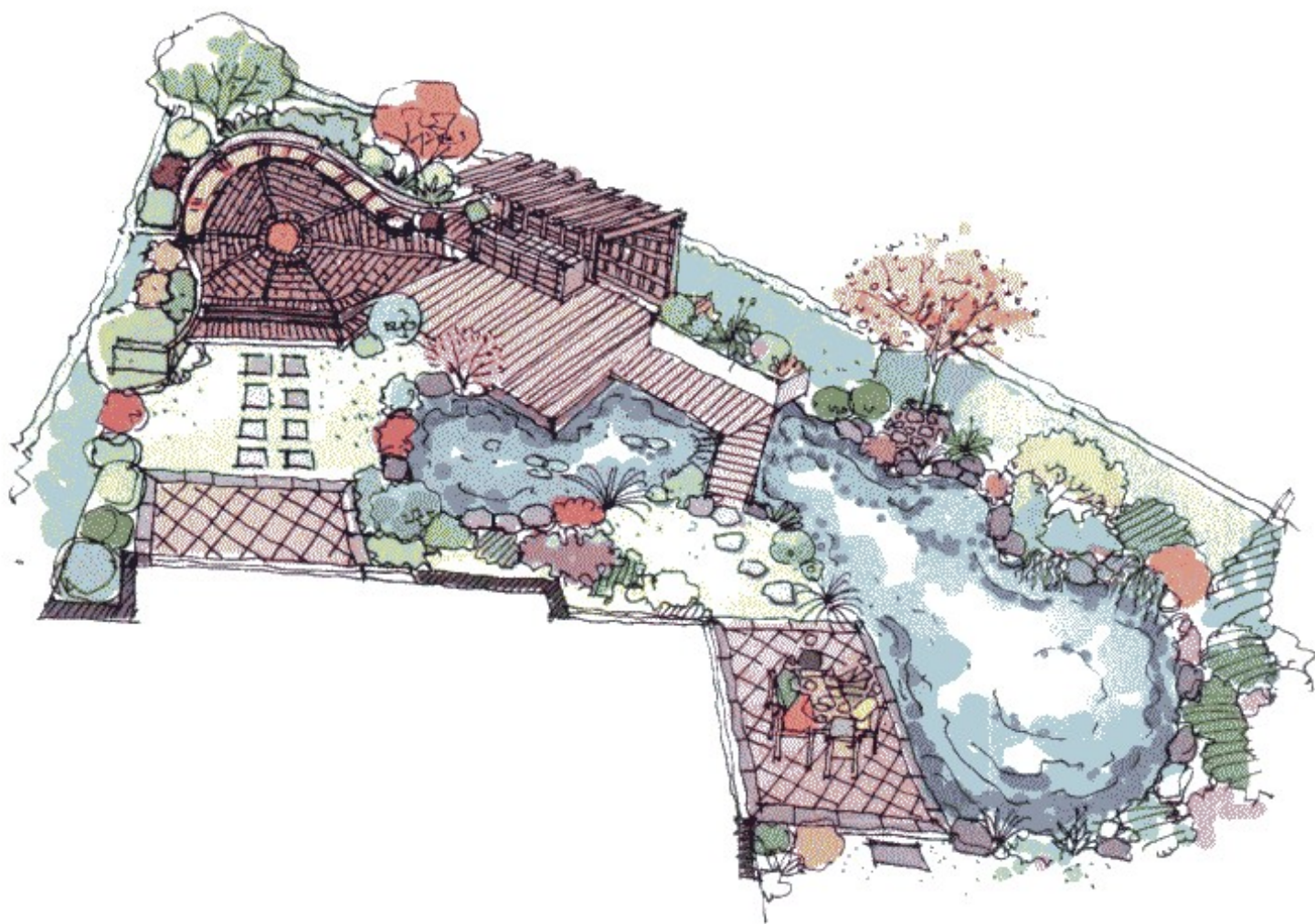


为了给两位老人创造具有充沛的阳光和新鲜的空气的户外活动场所，设计师在植物配置上摒弃使用浓荫的高大乔木，在原有乔木的基础上加大中层和底层植物量，能接受到更多的阳光；多种芳香植物为净化空气立下汗马功劳；一小片专属菜园让两位老人每天有机会从事一些轻量运动来疏松筋骨。

户外客厅是花园最别出心裁的设计，成为举办家庭聚会和私人派对的首选地。根据空间和地势条件，设计师设计了一座曲线造型的花坛。高度近 80 cm 的白色围墙里，红色紫色的宿根花卉、蓬松的观赏草、丰盈的灌木带来一派热闹的自然景致。起伏的植物在遮挡视线，保护隐私的同时，也保证空气顺畅流通，阳光能够透过枝叶给人们带来温暖。既然是曲线，自然少不了“波谷”。设计师将其设计成坐席区。选用进口防水材料制作的沙发坐垫和靠垫不仅满足功能需求，夺目的红粉蓝线条图案也与四周的绿色形成鲜明对比，分外抢眼。“波峰”处如果只是雪白的墙壁未免有些突兀，聪明的设计师以黑色铁艺装饰墙壁，蜜蜂、花朵、小草等俏皮可爱的图案给空间的趣味性加分，也与整体环境相协调。



B 凌驾于水系之上的曲桥将户外餐厅与户外客厅连接



B 水系中有一座小型拦水坝



B 亲水平台因茂密的盆栽更有生气



B 水面犹如一面明镜，倒映着四周优美的植物

最为普通的红砖被一块块立起用于户外客厅地面铺装，有别于以往的应用形式带来新的视觉体验，这可比使用特色地砖节省不少开支！平台中央的点睛之笔是盛满紫红色矮牵牛的黑色陶罐，古朴且不失活泼。

凌驾于水系之上的曲桥将户外餐厅与户外客厅连接起来，由于前者与后者之间有近 30 cm 的落差，如何让两处的水面保持水平状态，确保亲水乐趣不打折，同时消除高差？设计师在两个空间连接处兴建了一座小型拦水坝。当户外餐厅水池内装满水后，水就通过拦水坝流入户外客厅的水池，拦水坝还能形成跌水景观，与曲桥相呼应，别有情趣。

除了水系，连接户外客厅和户外餐厅的还有一处露天烧烤区。烧烤区位于一个木制平台上，黑色的欧式户外餐桌椅简约而稳重，平台一角矗立着巨大的遮阳伞，将整个用餐区全部保护起来。紧邻花坛一侧是一座简单的烧烤台，上面搭建一座葡萄架。

户外餐厅和烧烤区之间的水系用黑色防渗膜做铺底，岸边四周布置种类丰富的灌木、花卉、观赏草和天然卵石，营造自然而绚丽的水系景观。之所以放弃使用小卵石覆盖池壁和铺底的常规做法，是为了保证有足够的水池深度，同时利于后期水池清理。而且防渗膜的褶皱中会逐渐积攒一些泥土，给水草、藻类生长提供条件，同样能够形成与天然水系相似的景观。

基于低维护的要求，花园所用植物均为上海乡土品种。紫荆、海棠、红梅、青枫等小乔木形成中高层植物景观。春天，粉色的海棠花开满枝头，一片片花瓣飘向空中，慢慢落在池塘里，于是，除了汨汨的流水碰触起的白色水泡，水面上还多了些粉色“香片”。水池边，层次感极强的羽毛枫犹如身披红纱的少女。低养护成本的小叶女贞、小叶黄杨、红花檵木、金叶女贞等灌木充实花园的中间层次，四季常绿的大叶毛鹃和紫鹃也是春天花海景观的重要元素，耐干旱的迷你月季让赏花期变得更长。观赏草是花园景观的“骨干分子”，花坛内、水池边、绿地里，总能看到它们高大蓬勃的身躯，倔强地挺着叶片，一点也不比多彩的花卉逊色。



B 潺潺流水让人不由得想到山间清澈的小溪



B 粉色的杜鹃格外抢眼



B 基于低维护的要求，花园所用植物均为上海乡土品种

杭州苏黎士小镇 别墅区提香某幢 One Building of Tixiang, Zurich Town, Hangzhou

项目名称：杭州苏黎士小镇别墅区提香某幢

设计公司：杭州经典园林设计院有限公司

项目地点：杭州萧山苏黎士小镇别墅区内
(杭州休博园附近)

项目面积：600 m²

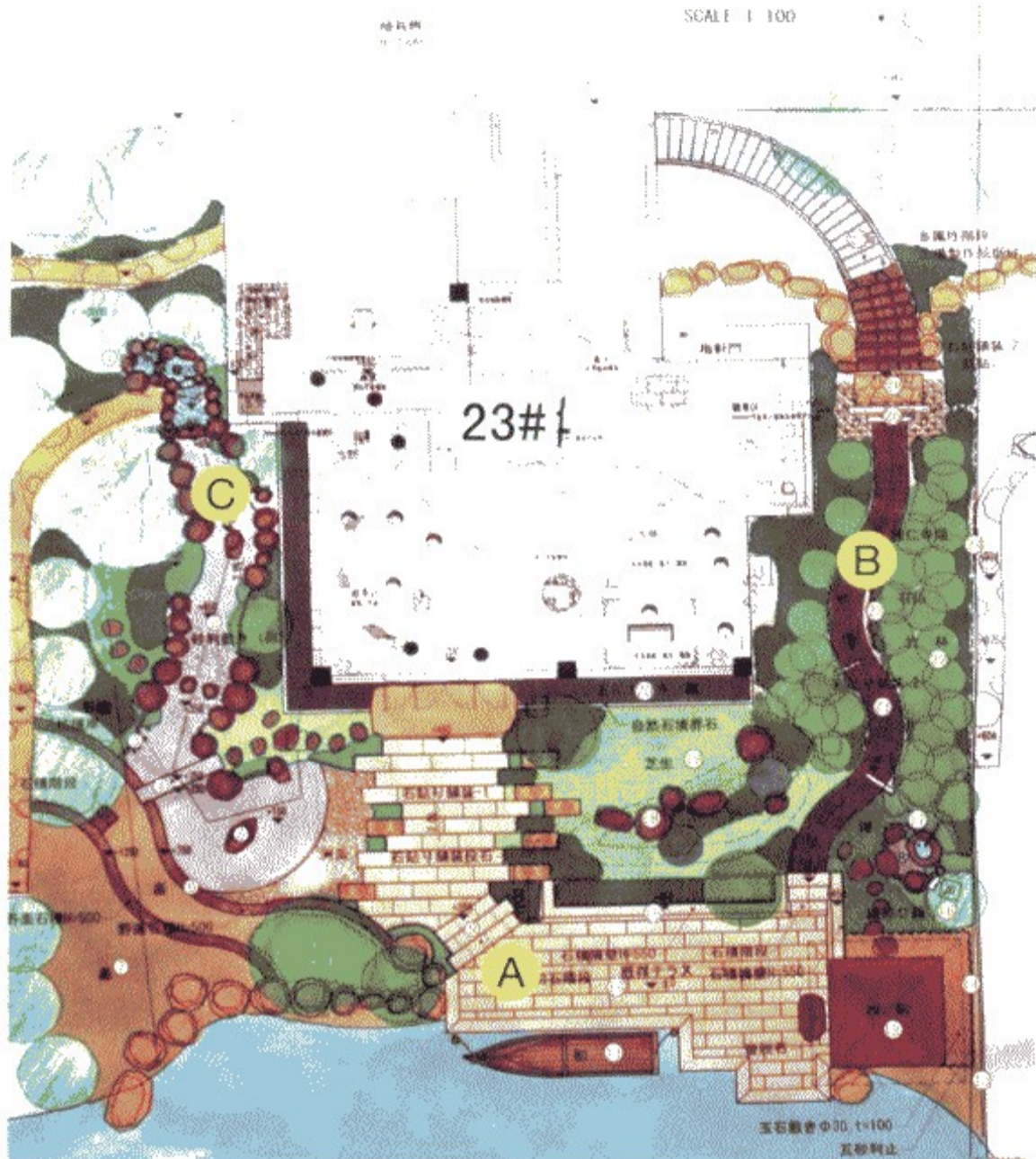
主要材料：自然石材、花岗岩、老石板、
柳桉防腐木、鹅卵石、老石器

施工单位：杭州凰家庭园造景有限公司

A 临水休闲区

B 花盘小径

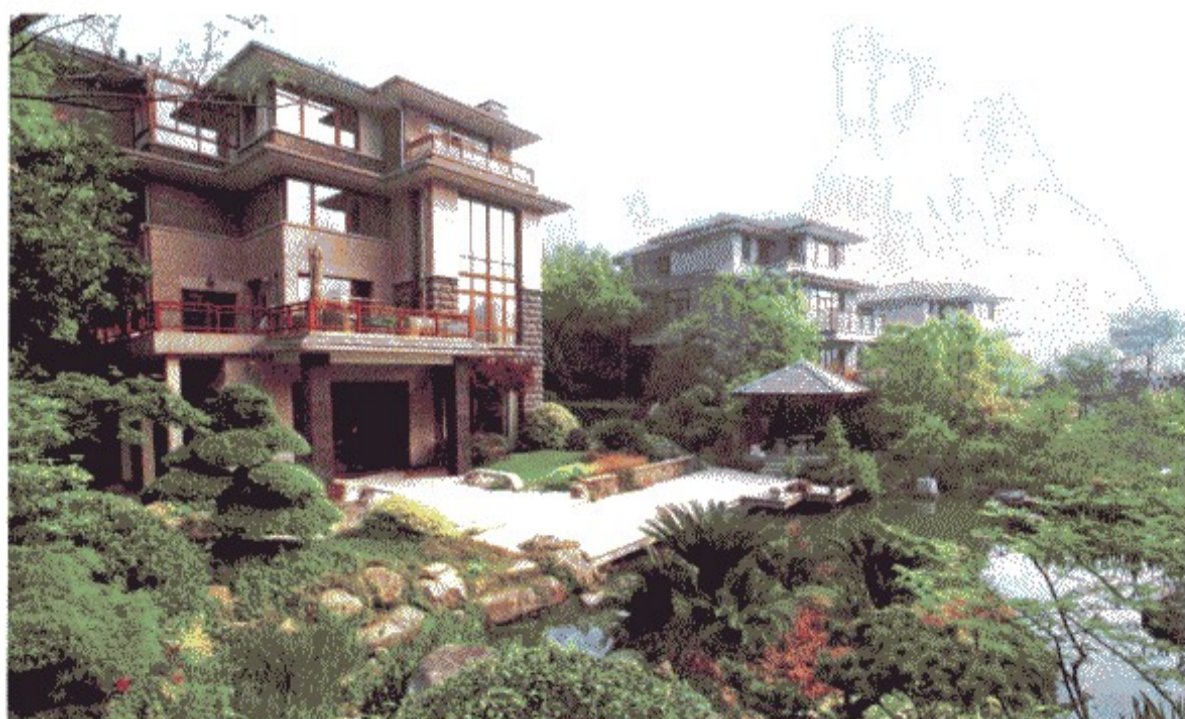
C 旱溪



- | | | | | | |
|----------|---------|----------|----------|----------|---------|
| ①. 瀑布 | ⑥. 挡土墙 | ⑪. 小船 | ⑰. 石灯笼 | ⑳. 大卵石铺装 | ㉑. 碎拼铺装 |
| ②. 白卵石旱溪 | ⑦. 菜园 | ⑫. 亭子 | ⑱. 水体 | ㉒. 竹林 | ㉓. 金属台阶 |
| ③. 松木桩 | ⑧. 沙滩 | ⑬. 绿篱 | ⑲. 点石造景 | ㉔. 石佛 | |
| ④. 石桥 | ⑨. 毛石台阶 | ⑭. 艺术排水沟 | ㉕. 草坪 | ㉖. 镂空绿篱 | |
| ⑤. 点石造景 | ⑩. 原有平台 | ⑮. 矮墙 | ㉗. 黑卵石散铺 | ㉘. 日式竹艺门 | |



A 湖心岛上的石龟



A 凝练而不失风韵，简洁更显自然，庭院带有日式元素的风格



A 精美的盆景与湖心岛遥遥相望



效果图1

此庭院占地面积约 600 m^2 ，位于有特殊高差的山地别墅区——杭州苏黎士小镇别墅区。现代中式风情的花园清新素雅、古朴精致。不到三十种植被和饱经风霜的石材营造出丰满多彩的自然景致。

别墅与常规房屋建筑格局不同，入户层即为第三层，入户口有一条通道直接通向花园。这是一个狭长的过渡空间，面积虽小，却充满自然风情。连接花园与别墅的旋转楼梯两侧布置丰盈的乔灌木，巧妙地遮挡住倾斜的坡地。植物的柔美曲线“中和”着建筑和台阶僵硬的直线条。拾阶而上，在空间的转换中，让人心生愉悦。莲花盘、年代悠久的老石板与南京雨花石组成的小路在绿油油的草坪中格外醒目。



A 开阔的平台空间满足各种活动需求，也是露天聚会场所的不二之选



A 湖心岛旁精美的盆景

莲花盘小路一直通向临水休闲区，开阔的平台空间满足各种活动需求，也是露天聚会的好场所。“头顶”旧瓦片的四角凉亭也颇有古典范儿，柳桉防腐木用于建造主体框架和细部装饰镶边，浙江传统石材高湖石和老石钵为凉亭增添几分古朴之气。

一方极具自然野趣的水池是花园的主要景色之一，黄菖蒲、香蒲、千屈菜、梭鱼草一簇簇立于山石围合的池边，西侧的湖心岛上，苏铁、宿根花卉、金叶



A 别墅门口绿地简约大方



A “头顶”旧瓦片的四角凉亭也颇有古典范儿



A 湖心岛上，苏铁、宿根花卉、金叶络石、玉龙草和白色沙砾营造出日式风情



A 绿地拐角也处理非常精细



A 亭子顶部繁茂生长的紫藤



A 金边麦冬与天然山石组成充满艺术感的小景



A 多种石材用于铺地和围墙建筑

络石、玉龙草以及白色沙砾“和睦相处”，色彩对比强烈的景致在一片碧波上格外抢眼。借景是中国园林的传统手法，别墅外面的公共湖面、对面的高山、西面的叠水被设计师纷纷借用，扩大花园空间的视觉效果。

别墅西侧地势高差更为悬殊，设计师借助山势在挡土墙筑起一组演绎高山叠水的别致水景。设计师运用的自己独特的“瀑布理论”——将势能转化为风水能量，并在造景中消除山坡地势的陡峭感，创造自然生态的植物景观，同时营造聚气之地。茂密的灌木竖起绿墙掩藏后面的挡土墙，山石模仿自然状态，一块块错落堆叠，流水自上而下，像白色的“绸带”时而覆盖在山石上，时而掩藏在缝隙间。别墅西墙上有一面窗子，设计师还特意在墙壁上



B 别致的小水景掩藏在绿树、围墙边



B 小钵钵水景让不起眼的角落充满趣味



B 莲花盘小路一直通向临水休闲区，小路两侧是搭配有序的灌木、花卉



效果图2

开设一个小洞，将水引入房间，如此特别的设置有种隐居山林的味道。

活动的水带来生生不息的场景，而没有一滴水的旱溪则更具禅意。日式枯山水是近些年常用的造景元素——天然石材筑起河岸，一粒粒小石子铺设河床，老石板搭建的简易石桥连接两岸，岸边低矮的小灌木和地被遥相呼应。旱溪西侧是一座台地花园，用老旧的桐庐石修筑起来，很有



B 入户口有一条通道将人们直接引入花园。连接花园与别墅的旋转楼梯两侧布置丰盈的乔灌木，将倾斜的坡地巧妙遮挡



B 沿着蜿蜒的小路一路前行，两侧是郁郁葱葱的植物，视野也逐渐开阔



C 老石板搭建的简易石桥连接两岸，岸边低矮的小灌木和地被遥相呼应



C 老石板搭建的简易石桥



C 石桥



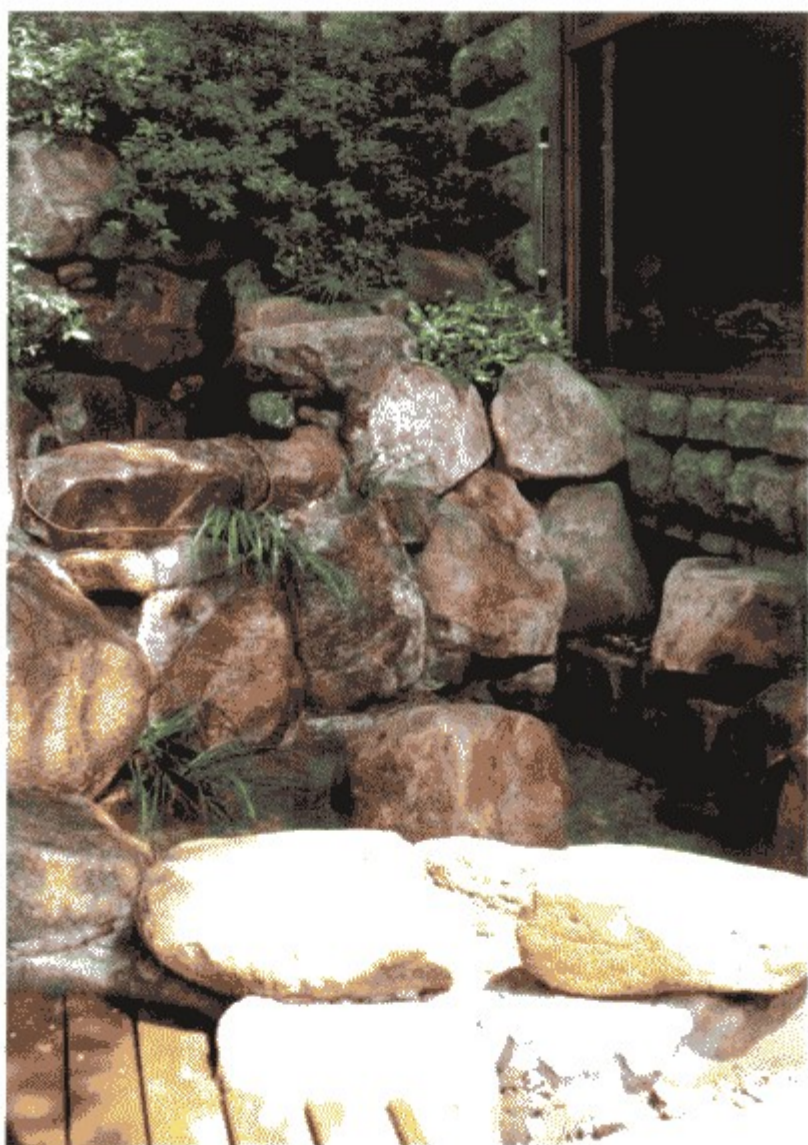
C 小石子铺设的下沉式花池，几株苏铁是主角



C 别墅西侧地势高低悬殊，设计师借助山势在挡土墙筑起一组演绎高山叠水的别致水景



C 日式枯山水是近些年庭院设计的大热元素——天然石块筑起河岸，一粒粒小石子铺设河床



C 一块块天然山石堆叠成颇有些气势的石景

地方乡土风情。溪边，原有的一株高大香樟被保留下来，下设平台，给人感觉仿佛是悬空出现在溪水边，很是奇妙。

尽管种类不多，但是花园的植物景致却给人留下深刻印象，这或许与充分保留原有植被有关，这些“原著”元素是可遇而不可求的。高大常绿的香樟、馨香丰满的桂花、秋日红果累累的石楠组成主体构架，花、叶、果都有所兼顾，让上层空间也不再“曲高和寡”；绿叶红果的大型南天竺与精心修剪的红花檵木、雀梅、榆树造型苗，搭配黄金茶、金森女贞、苏铁、红枫、鸡爪槭、毛鹃、杜鹃等组成绚丽多姿的中层“花带”，花园一年四季都不会寂寞。花叶络石、金叶络石、玉龙草随着地势起伏编织起蓬松的地毯，在美化地面的同时也起到保护爬坡的效果。

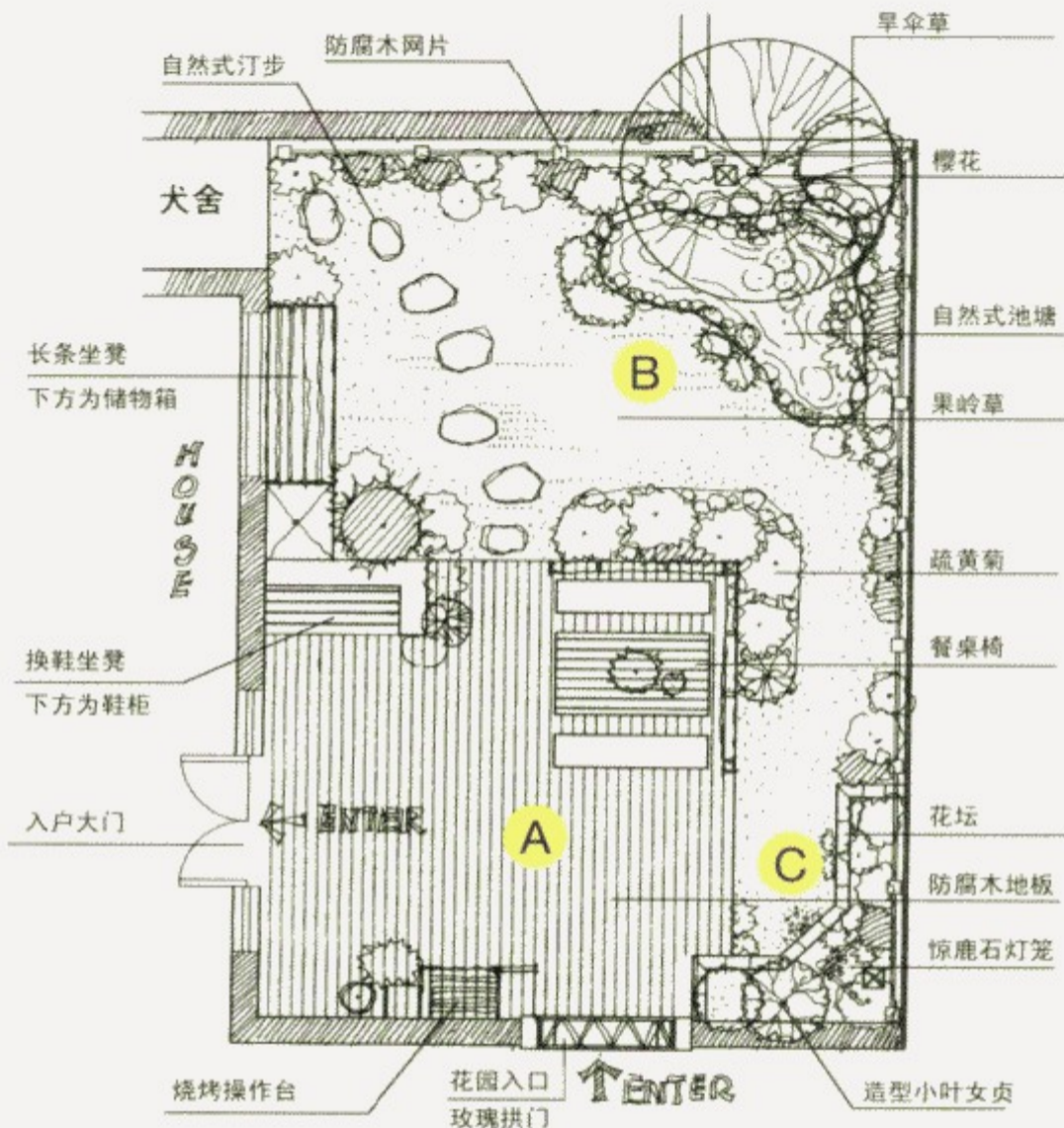
凝练而不失风韵，简洁更显自然。别具匠心的花园设计和布局极富韵味；生机盎然的林木、花卉唤醒人的生气与活力，既能使庭院充满安全性和私密性，也能表达出业主淡然超脱之心境。

Sarah的花园

Sarah's Garden

项目名称：Sarah的花园
 设计公司：上海热栢花园设计有限公司
 项目地点：上海市松江区
 项目面积：50 m²
 总体造价：6.5万元

- A** 烧烤台
- B** 水池及周围景观
- C** 花坛和简易菜园



花园整体景观

晨曦揭开了帘子
淡蓝的雾飘到窗前
一抬眼
满足
红色与紫色，
还有白色的花瓣儿

艳阳下
眼睛被刺花了
只听见蜜蜂嗡嗡
蜻蜓跟蝴蝶
也经常造访

Joy安静得很
几乎被遗忘
蜷缩在角落里
整日晒着太阳

池塘里
一湾碧水
骄傲的鱼儿
来回往复地
秀她
红色的尾

水草里边
又是一个独立的王国
青蛙便是这里的国王
它趴在石头上，
半晌不动
呼哧呼哧，
又噌地一声从你的眼睛里消失



花园的外部景观

Sarah 选中现在的房子，很大程度是因为看上了这座全朝阳而且面积不小的花园，从小就非常热爱园艺的她，做梦都想拥有这样一小块地方任由自己去发挥去装点。Sarah 其实自己就是个花园设计师，曾经在爱尔兰多年专攻园艺植物学，后来回上海创办了属于自己的事业。

想完全复原一个当年在国外留学时看到的英式花园，是一直暗藏在 Sarah 心底的想法。这样的花园应该至少有 50% 的面积是被绿地和植物覆盖的，同时得要有一个小小的池塘和活动平台，上面摆上户外餐桌椅、烧烤台等，那是消磨闲暇时光最佳的地方。另外，这个小小的花园还应该成为她的私人植物试验田，可以在花园里尝试引种朋友从世界各地寄来的花籽，并选择能适应当地气候的植物向客户推广。



花园外景 每年三、四月蔷薇盛开总要引得路过的行人驻足赞叹



花园外景 花园外景蔷薇花开满墙壁



A 从室内看花园



A 对于Sarah来说，幸福就是生活在花的世界中



A 修剪植物



A 自制烧烤台



A 廊下空间适合摆放耐阴植物或室内植物



A 餐桌上的配饰

说做就做, 在先生的全力帮助下, Sarah 的想法很快得以实施。池塘占据了花园东南角, 通过水泵把池塘里的水打上来, 溢满跌水口, 然后缓缓流入池塘, 滴滴嗒嗒的流水, 犹如欢快的音符。跌水口后方种植一棵樱桃树, 在炎热的夏季, 茂密的树叶挡住了烈日, 给池塘的鱼儿带来一抹清凉, 在严寒的冬季, 光秃秃的树干虽然不好看却把温暖的阳光迎入花园。休闲



A 户外餐厅



B Sarah偏爱紫色和白色的花朵



B 从二楼俯瞰花园

平台和早餐台依水而设，节假日天气晴朗的时候，Sarah和先生在这里沐浴着温暖的阳光，吹着徐徐的轻风，一边享用早餐，一边欣赏水中自由自在游戏的鱼儿，生活完全可以如此美妙！

平时工作是相当繁忙的，没完没了的设计方案、绘图、接待客户、察看工地。但是无论在外面多忙多累，一回到家回到自己的这方园地，节奏自然慢下来，小小花园给了Sarah太多的慰藉。

在上海有许许多多像Sarah这样工作忙碌同时又很热爱生活的的女士，都生活在钢筋混凝土的丛林中，每天都那么忙碌，其实大家完全可以像Sarah一样，把节奏放下来，追求事业的同时也应该充分



B 花镜中适当运用一些装饰小品起到画龙点睛的作用



B 水池中种植水仙



B 水池驳岸种植需要考虑四季花期的效果



B 水池边茂盛的植物充满自然的野趣



B 日式园林常用的惊鹿和石灯



B 花园一角



B 红色的火石岩是很好的铺地材料



B 沙砾的黄与美女樱的紫在色彩上形成对比



B 蔷薇花开正当时



B 软性铺装踩上去非常舒适

享受生活，即使不是每个人都拥有花园，那么充分利用家里角落空间如阳台或者屋顶露台，完全可以打造出属于自己的精神乐园。

“绿色环保、生态低碳”理念的体现：1. 散铺沙粒是既环保又很经济的材料，不需要用到水泥，同时沙粒的透水性较好；2. 多运用宿根耐寒耐干旱的植物，减少水资源支出；3. 英式花园崇尚自然，植物自由生长，较少投入人力维护成本。



C 木质花园围墙



C 花园小径用建造花园时留下的边角料铺设而成



C Sarah自己动手修建的简易菜园

北京提香草堂别墅 Beijing Tixiang Villa

项目名称：北京提香草堂别墅

设计公司：北京和平之礼景观设计事务所

项目地点：北京新圣得别墅区

项目面积：1200 m²

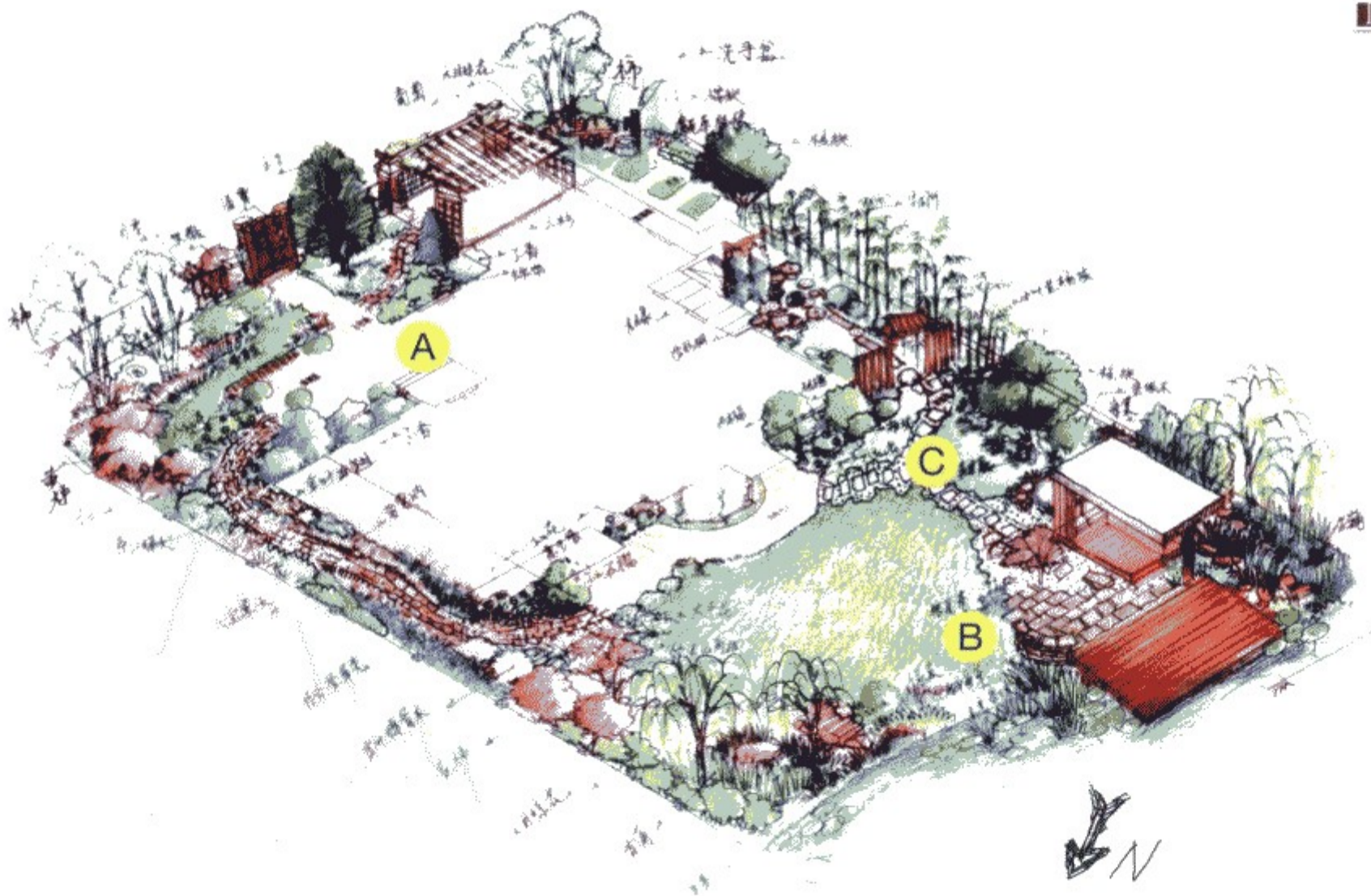
主要材料：巴劳木、樟子松防腐木、自然沙砾

总体造价：约24万元（不含植物）



- A 花园入口（休闲区、车库花架）
- B 休闲观赏区
- C 南部过道

A 在别墅主入口大门口两侧，各摆放一个颇有年代感的石墩

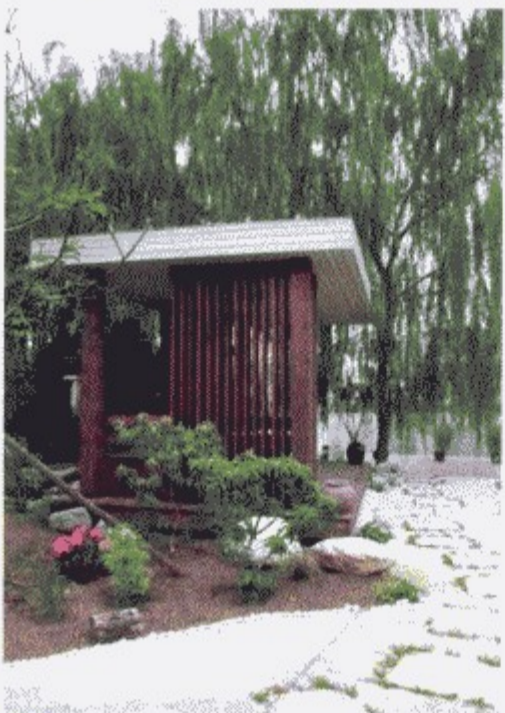




A 红砖铺路，不仅节省材料费用，独特的色彩和质感也别有一番情趣



B 古典韵味的石桌、石墩给绿地增添几分文化气息



B 现代风格的小亭子

经过约半年的时间，提香草堂的方案文本终于定稿，并于2010年10月初正式动工兴建。区别于一般的方案设计方式，该方案充分采纳业主的意见，认真分析业主给予的意向图片，对其进行取舍规划，考虑北京地区的园艺市场及可行的花园建造工艺确定花园的建造形式、材料、植物配置等，为花园的顺利施工创造便利条件。

东部为花园入口，设立次休闲区及便于泊车的车库花架。花架上的密置横梁和攀爬的藤本植物为炎炎夏日下停放的车辆提供了绝好的阴凉庇护。乳白门色的花架与建筑和谐统一，呼应了建筑的形势与颜色，成为建筑的延伸。东园设立次休闲区域方便户外小憩和等人使用。周围秋时有高大的柿树硕果累累，春时有玉兰丁香绽放，四季花果不断。



B 临湖休闲小亭依地势而建，开阔的空间让这里成为休闲活动聚集地



B 沿阶而下的潺潺小溪



C 整个花园体现低碳主题，从植物配置到地面铺装都依照这一思路展开



C 普通砖块堆砌而成的小水景少了一分奢华，多了一分朴素



C 石钵小水景、白色沙砾铺路，营造出日式风情

花园面积约 1200 m²，整体被建筑分为东西两大区域，由南部与北部两条狭长过道相连接。东高西低，花园西部边缘缓坡接临公共湖水，是本宅一大优势。

花园的规划分区设计将面积最大、条件最好的西园区域作为花园主要休闲观赏区，设有南亚风情的休闲木廊、大面积观赏草坪、溪泉湿地植物群组、枕木梯步岩石植物群组等景观点，是大家汇聚花园享受别墅户外生活的主要区域，建筑出口的板岩休闲铺装，为业主户外运动、聚会烧烤提供方便。休闲木廊内是主人烹茗煮茶之所，周围的翠竹花树



C 白色的天然沙砾带来更为柔和的地面景观，旧磨盘指引人们走进花园深处



C 竹竿建成的围墙、石板和旧磨盘构成带有乡村自然风情的景致



C 古朴的木门让人联想到古代文人墨客隐居的茅庐

使这一空间环境更为闲雅幽静。邻接此处的亲水平台是观湖赏荷的最佳所在。木台周围引种荷花、香蒲、芒草等水生湿地植物，增强花园的私密性，柔化水岸边线，使花园自然地融入大景观之中。建筑出口外的大面积草坪保证了开阔的视野，使得此区域空间有张有弛、疏密有度。



C 深灰色的瓦片筑起花池外围，简单的植栽让整个空间更为清爽、简约



C 植物作为点缀物，让平淡的水泥砖铺地也有了生机，巧妙的搭配让人联想到象棋棋盘



C 三块小菜园让一家人感受丰收的快乐

北部过道是花园里的交通区域，一条蜿蜒的古旧砖路延伸向前，园路两侧配置灌木花卉，药植野草，充满野趣。

南部过道是本院的又一亮点，日式情调的茶庭与室内的茶室呼应成趣，坐在茶室边品茗边观赏窗外的枫叶苔石，翠竹白沙，静谧的禅意让人安详沉静。石臼、竹筒是日本茶庭必不可少的净手器具。脚下的石磨汀步记载了许多往事沧桑。

经过此处便是花园的蔬果种植园，木板分割的种植区块既方便操作，也便于分区种植，主人可在此以农为乐，种植蔬果款待好友。

怡佳苑

Happy Garden

项目名称：怡佳苑

设计公司：上海热枋花园设计有限公司

项目地点：张家港市体育馆东侧

项目面积：300 m²

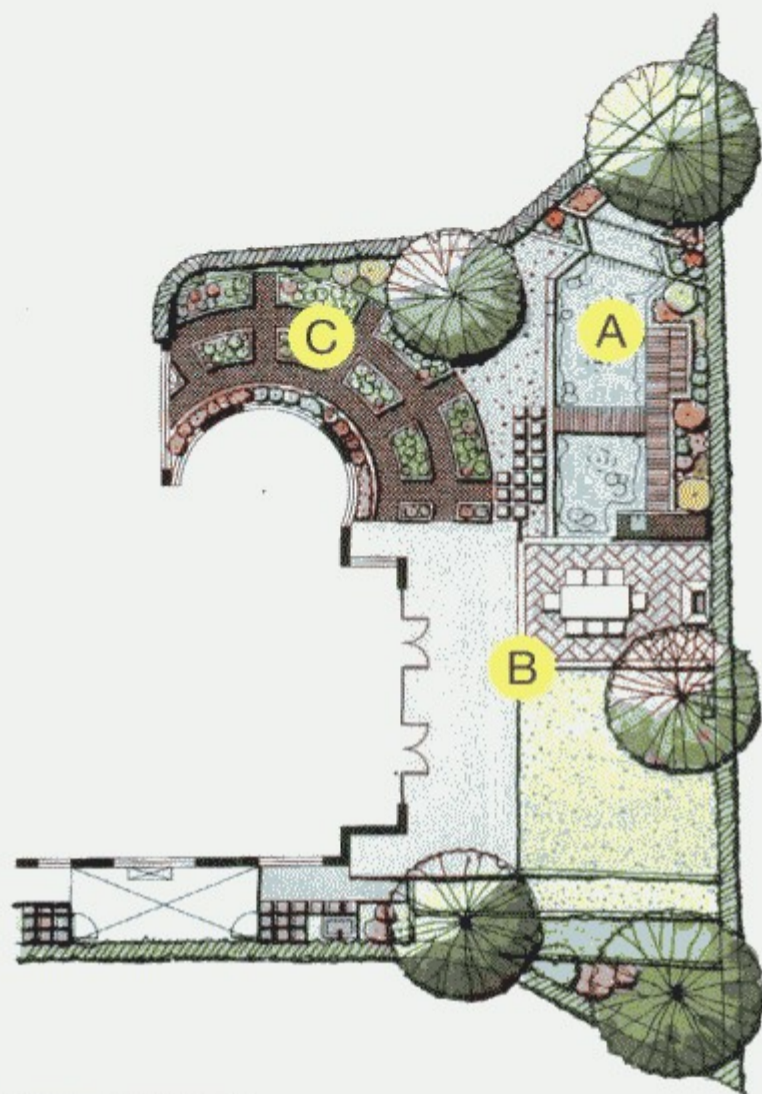
主要材料：青锈石板、蓝色瓷砖、山东秀石、谭石、土红色机制路面砖、沙砾、黑色卵石、Firestone防水膜

总体造价：26万元

A 生态水景

B 户外客厅和露台餐厅

C 时尚蔬菜园



花园全景



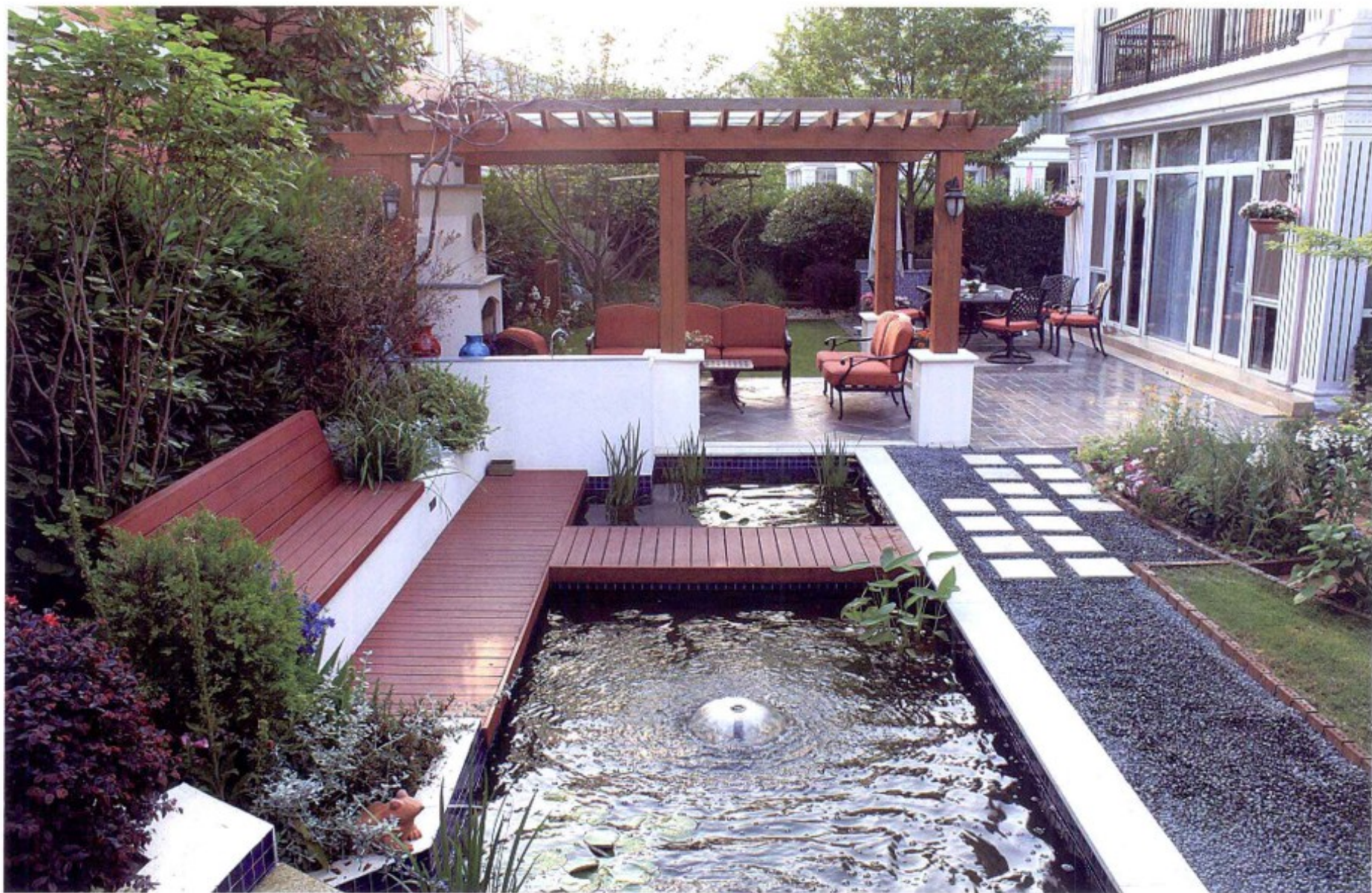
花园位于江苏张家港市体育馆东侧，占地 300 多平方米，朝南，小气候良好，先天条件比较优越。业主 W 女士非常热爱生活，且品位较高。别墅和花园都是六年前装修的，风格有些落伍，W 女士决定重新装修。张家港的别墅数量不是很多，在花园设计建造方面也不太在意，大多只是种几株大树，铺铺草坪而已，这无法满足极富超前意识的女主人的要求。通过别墅的软装设计师牵线搭桥，业主“不远万里”来到上海，委托花园设计师为其花园“换装”。

设计师清晰地记得第一次走进花园的景象：花园给人感觉呈长条状，长度将近 20 m，宽度只有 6.5 m。这仅有的宽度还被釉面砖地面铺装占用了 3 m，更加重了场地的狭长感。花园里只有几株大树和已经枯黄的草坪，以及没有中间层次的植物。

设计师先从功能入手，提出“将室外室内化，花园是家居生活在户外的延伸”的设计主旨。花园东侧就是狭长地带，设计师决定将该部分建造成功



A 叠水设计让水系生动起来



A 巧妙设计打破原有的狭长感

能区,从东向西依次设置观景水池、户外厨房、餐厅和草坪四个部分。这样既满足户外花园生活的功能需求,也打破了令人感到不适的空间格局,一举两得。

由一组三级叠水和一个矩形水池组成的观景水池是花园的主题景色,池壁上一片片深蓝色马赛克,让这一池碧波更具东方神秘感。时尚、大胆的用色能在人们步入花园后的第一时间跃入视野,形成绝对的亮点!三级叠水总高度约 90 cm,但是乍一看却会让你感觉还是蛮高的,其中的窍门就在于跌水口两侧各设计了一个乳白色种植池。乳白色与深蓝色形成鲜明对比,强化空间感,同时营造清爽凉快的感觉。



A 踏过水池中央的防腐木平桥,便可来到位于亲水平台的座椅



A 池壁上一片片深蓝色马赛克,让这一池碧波更具东方神秘感



B 户外客厅，白色壁炉大气



B 露台餐厅

种植池内，一株株德国鸢尾头顶柔美、硕大的深紫色花朵，在微风中轻舞。旁边的球形绿植则稳稳地摆着身姿，甘为鸢尾做“绿叶”。因为这两种植物的身高并不是很高，在美化水景的同时，也强调了视觉落差，在无形中给叠水“长了个头”。

水池西侧用灰色砂砾铺设步道，走在柔软的砂砾上感觉很舒服。设置砂砾步道既能确保行走在水池边不伤及草地，与水的搭配也完美和谐。

踏过水池中央的防腐木平桥，坐在位于亲水平台的座椅上，一边休息，一边欣赏一旁层层叠水奏响的欢快乐曲，看着清水从一个跌水口涌出，来到下一个跌水口，最后落入池中，为水池内的睡莲、黄菖蒲、水生鸢尾送去给养。为了营造更为醒目的景观效果，延长木质结构的



C 设计师充分利用空间，像做拼图一样，在地面上规划出一块多边形草坪和一个用红砖铺设的弧形区。



灯光设计 户外客厅的灯光设计

使用寿命，设计师为防腐木涂上了色调为加州红的油漆。座椅一侧的种植池内，常春藤伸出纤长的枝条，随着清风不时地拍打水面，很是快活自在。座椅上，红色的陶制青蛙静静地注视着周围的一切，看护着这一方美丽的小天地。

步道西侧是一个种植区较为集中的空间。在这里可以享受全天候的“日光浴”，自然利于植物生长。设计师充分利用空间，像做拼图一样，在地面上规划出一块多边形草坪和一个用红砖铺设的弧形区。弧形区域内，整齐排列着两列扇形种植池，犹如一组绚丽多彩的棋子布阵，颇有新意。之所以建成块状的种植



灯光设计 多节点灯光设计让花园愈夜愈美丽



灯光设计 在灯光的照射下，日本红枫的外形更有层次感



灯光设计 水下灯具让叠水夜景更有神秘感

池也是出于多方面考虑：首先，种植池既可以用来栽种花色丰富的时令花卉，将花园装扮得更有生机和活力；另外，如果想感受家庭菜园的丰收喜悦，花圃就可变成菜地，种上茄子、小葱、番茄、辣椒、豆角……为餐桌增添一些纯天然的有机蔬菜。种植池之间保留的空间不仅为业主散步创造了便利条件，也让日常园艺操作变得更为容易。

最靠内侧的种植池新栽了一株日本红枫，舒展的株形让树冠显得很蓬松。因为花园里的绿色比较多，所以才请来这位红衣天使，让那一片热情给平静的生活增添些许激情。



灯光设计 水池内安装照明设施让夜晚感受亲水乐趣更安全

莫奈的花园 Monet's Garden

项目名称 :: 莫奈的花园

项目地点 :: 合肥

项目面积 :: 650 m²



绿油油的爬藤植物为建筑披上绿衣



花园大门头上是粗壮的大红藤本月季，花开时节热烈耀眼

花园占地约一亩，南北走向，成不规则三角形。整个设计由业主自己搞定，思路很清晰，我的花园我做主，即要有西式花园的灿烂、自然、舒适，又要有中式花园移步换景的趣味性。业主的理想花园是：春天，百花齐放，五彩缤纷，繁而不燥；夏天，荫而不乱，满而不野，清凉舒适；秋色丰富，凋而不枯；冬有景赏，空而不荒。历时8年，从一片光秃秃的土地到现在约有近千种植物的花园，所有品种都是自己挑选，亲手种下的。乔、灌、草、宿根、球根、水生、乡土植物与引进品种在这里并存。包括花园的硬件设施也都是自己画图设计的。



● 水池被多种植被充实，使得下层空间不再单调



● 花架顶部被葡萄等爬藤植物爬满，犹如带上一顶花帽子

私家花园，以人为本。花园在南、北、中分别有大、中、小三块休息处。朋友聚会常在南边木平台上，那里也是晒太阳，喝下午茶的好地方。北边柿子树下小地板上的铁艺椅是供人小歇静坐，和小狗小猫游戏的场所。花园中部，鱼池边的秋千椅上，看鱼发呆最舒适不过。阳光房在寒冬腊月里是春意盎然的温馨小窝。到了夏季，又为我们提供最新鲜的水果黄瓜和小西红柿。

连接贯穿这三处的是沿 60 m 长的围墙布置的，宽约 1.5 m 的混合花境。花境植物配置分上下、前后几个层次。上层为落叶观花小乔木，春有桃花、玉兰、丁香、木绣球、红花槐，夏有紫薇、红枫、冬有、红梅、绿梅，下层以多年生宿根花卉为主，从二月份的二月兰一直到十二月的皇帝菊。花境里灌木、各种宿根花卉及一年生



● 花园植物配置非常注重空间层次



高大乔木送来一片又一片浓荫，让酷夏不再难熬



不同花色的月季花境仿佛多彩的花边



雅致的铁艺休闲桌椅为花园增添浪漫情调



北边柿子树下小地板上的铁艺椅是休息小歇，与小狗小猫游戏的场所

花卉搭配工作至今仍在完善中。花境里从春到秋接连生长的小灌木及宿根花卉有茶花、连翘、迎春、帖根海棠、喷雪花、牡丹、芍药、红杜鹃、白杜鹃、水果篮、玫瑰、荆芥、大花葱、亚菊、西洋宾菊、小丽菊、紫娇花、天人菊、除虫菊、飞蓬、金鸡菊、矢车菊、毛地黄、大花飞燕草、绵毛水苏、耧斗菜、月见草、风铃草、干鸟草、火炬花、金山绣线菊、钓钟柳、婆婆纳、法国百里香、各色鼠尾草、薰衣草、花烟草、花叶燕麦草、松果菊、美国薄荷、黑心菊、老鹳草、黄绿大戟、射干、山桃草、薹草、鸢尾、景天等。



废旧轮胎变身草花吊盆



步移景异，满眼都是美丽的风景



坐在秋千上小憩，享受悠闲的午后



植物品种丰富是花园的一大特色



多彩花境点缀在绿地边缘



门口的铁锅铁链制成的景观小品等都是男主人的作品



绚丽多姿的花卉让花园变得更加热闹



盆栽组合在一起成为别致小景，更换也很方便



轮胎吊篮



小摆设让节点更有趣味



丰盈的植物景观



旧皮裤子做成的花园装置品

花园里有几处比较成熟的植物造景。水池边的大片绣球，盛花时节连同水中倒影很是壮观。月季园约 40 m²，用大面积的白色蔷薇做背景，在月季盛开的季节，五彩缤纷、繁而不乱。绵山菊做月季园围边，希望改善其夏季枯脚，冬季裸土的外观。进花园大门的左侧，厨房门外（车库改成）是带半圆格子拱门的木制葡萄架。一侧爬满了风车茉莉，上面是两棵葡萄，每年硕果累累。它的对面，三棵大紫藤覆盖了物业的平房顶。月季园的侧面朝南做了一个铁艺双拱门，栽植不同品种的藤本月季和铁线莲，亦为后面的小菜地提供了美丽屏障。小菜地里大蒜、韭菜、辣椒等被种在了苹果树下。花园大门的入口处是一片小花坛和盆栽集中区，这里四季鲜花不断，引得路人驻足。大门头上是粗壮的大红藤本月季，花开时节热烈耀眼。房屋坐南朝北，进家门的视觉焦点落在了路边的大石槽上，展示应时大型开花盆栽。各种天竺葵蓝、白雪花、玛格丽



拆下的旧木地板料给围墙打上大格子，既装饰了墙面也有利于墙边的爬藤植物攀爬



红色陶罐栽种多种草花、绿植，构成花毯般优美的地面景观



特、各色五色梅在这里交替出境。因为这个美丽的焦点，房门上加装了玻璃门。平时总是大门敞开，透过玻璃，在室内也可看到屋外的美丽景色。南园的焦点植物是一棵老石榴树，从初春到深秋，火红的花果引人注目。在它的下面是一个小花坛，大花满天星、薰衣草、玛格丽特、矢车菊等成片种植的素色花卉上下呼应。一道绿篱成为与邻居分隔的屏障，铁线莲丰富其色彩。耐火砖铺出的小路，划分出草坪和新的花境，南花园更加丰满美丽。

二楼主卧室的门外是一个有玻璃顶的阳台，植满各种藤本植物，比如直立天竺葵。他们被安排成上下两层，

围墙也被花卉装点，让光秃秃的墙壁更有生机



朋友聚会常在南边木平台上，那里也是晒太阳，喝下午茶的好地方



盆花“走”上旋转楼梯



构筑物之间的缝隙被一丛丛花卉填充



自行车花架



捡来的木桩，中间挖了个洞，种进去地被福禄考，形成漂亮的树桩花盆

成片垂挂下来，是每天早晨睁开眼睛看到的第一道美丽风景。

闲暇之余，利用废旧物品，自己动手制作花园装饰品，其乐无穷。一条穿旧了但舍不得扔掉的皮裤子做成了花园装置品。一个旧轮胎，一分为三，做成三个吊篮容器。在小区的大门口捡到一个木桩，回来中间挖个洞，种进去地被福禄考，两年后开满鲜花。用沙堆里扒出的小石头粘在旧花盆上作成石头套盆。自己动手用旧木料做装饰鸟窝。用装修剩下的边脚木料制成无底花箱，用于种植铁线莲。用拆下的旧木地板料，给围墙打上大格子，既装饰了墙面也利于爬藤植物攀爬。

花园在规划时便考虑到绿色环保，做了一个体积大约 4 m^3 ，前面可以开门的长方形沷肥箱。花园的枯枝烂叶、宠物的粪便堆于其中，自然成肥。到秋天，打开箱门，便能得到很好的腐质土，留做冬春使用。花园里各处散落着一些大缸，他们即是花园的装饰品，也用做沷肥使用。因为不想用电，鱼池没有过滤装置。

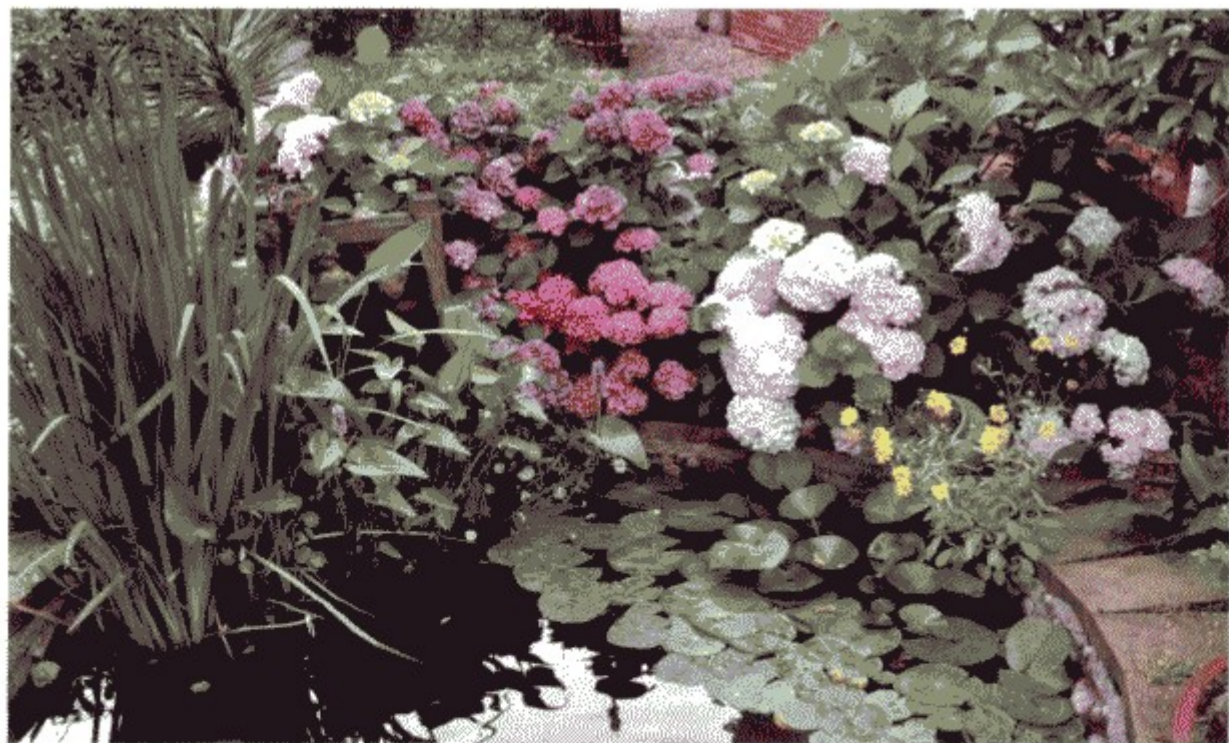


● 远近皆有景



● 在花园中部，鱼池边的秋千椅上，看鱼、发呆最舒适不过了

平时浇花尽量从池中取水。池面高于草地，必要时利用虹吸抽取池水于草地。花园里很少用药对付虫害，一般及早发现，剪去叶片。花园里有从大到小四块草坪，用的是无动力德国手推割草机，割下的碎草少则不收，让草地自然吸收，多则收起薄薄地撒盖在月季园里。



● 水池边的大片绣球，盛花时节连同水中倒影很是壮观



● 有趣的景观小品



● 阳光房内花香四溢



● 形形色色的盆栽为阳光房带来持久的美丽

业主在网络上为自己取名莫奈，因此花园叫莫奈花园。那是因为，莫奈既是艺术大师，也是园艺家。爱园艺，拥有一个自己的花园。业主很庆幸也很珍惜自己有了这一生的幸福。



● 粉色天竺葵花球很是俏丽

天使之吻

Angel Kiss

项目名称::天使之吻

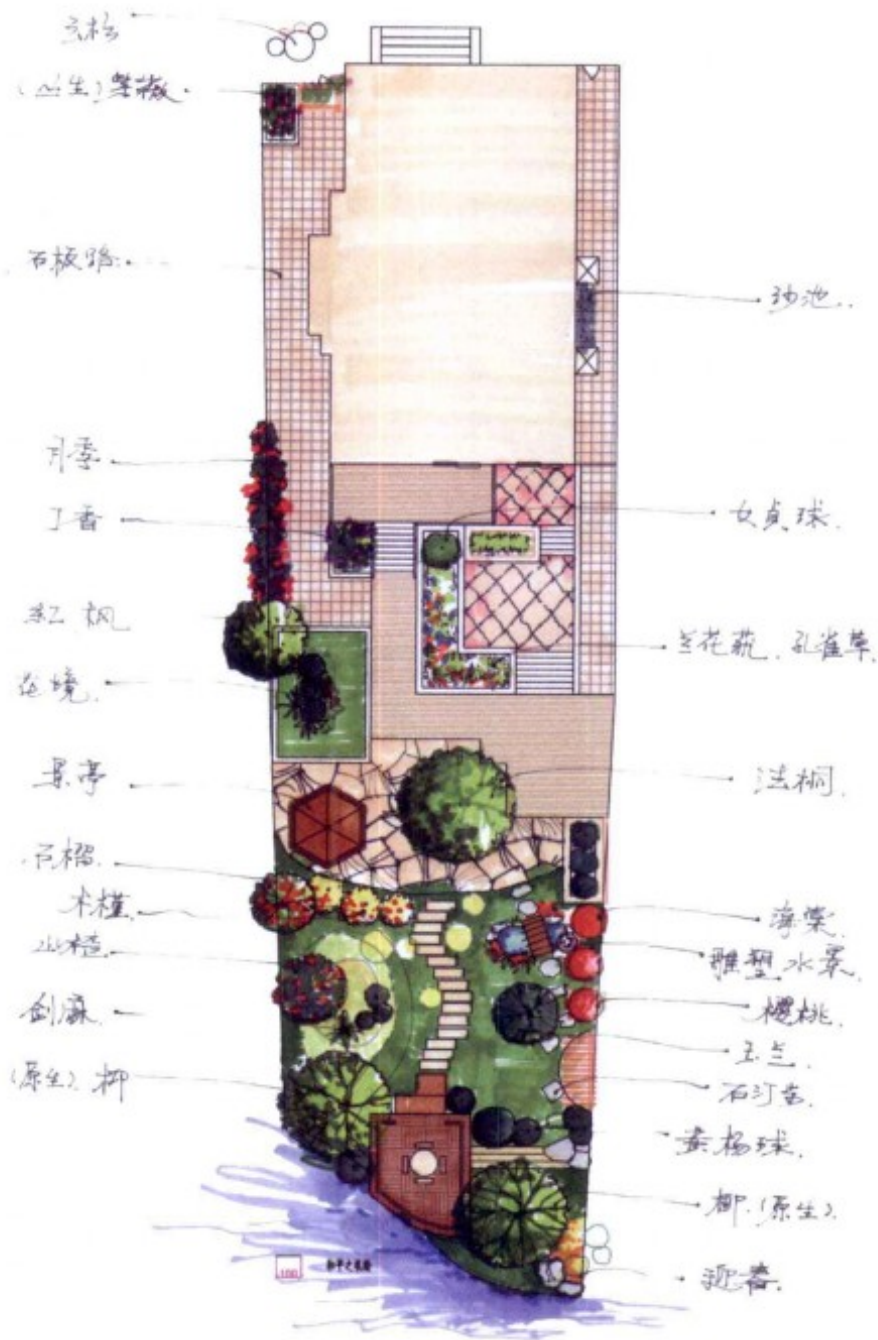
设计公司::北京和平之礼景观设计事务所

项目地点::北京CBD高尔夫别墅区

项目面积::150 m²

主要材料::天然黄板岩、烧结砖及俄罗斯樟子木等

总体造价::约19万元



质朴的木门凸显花园的自然韵味

京沈高速 CBD 高尔夫别墅花园 30 号的庭院有 150m²，业主是一对事业有成的中年夫妇。得知他们的女儿即将生小宝宝的消息后，夫妇俩决定兴建一座小花园，作为礼物送给女儿和即将出生的外孙(女)。

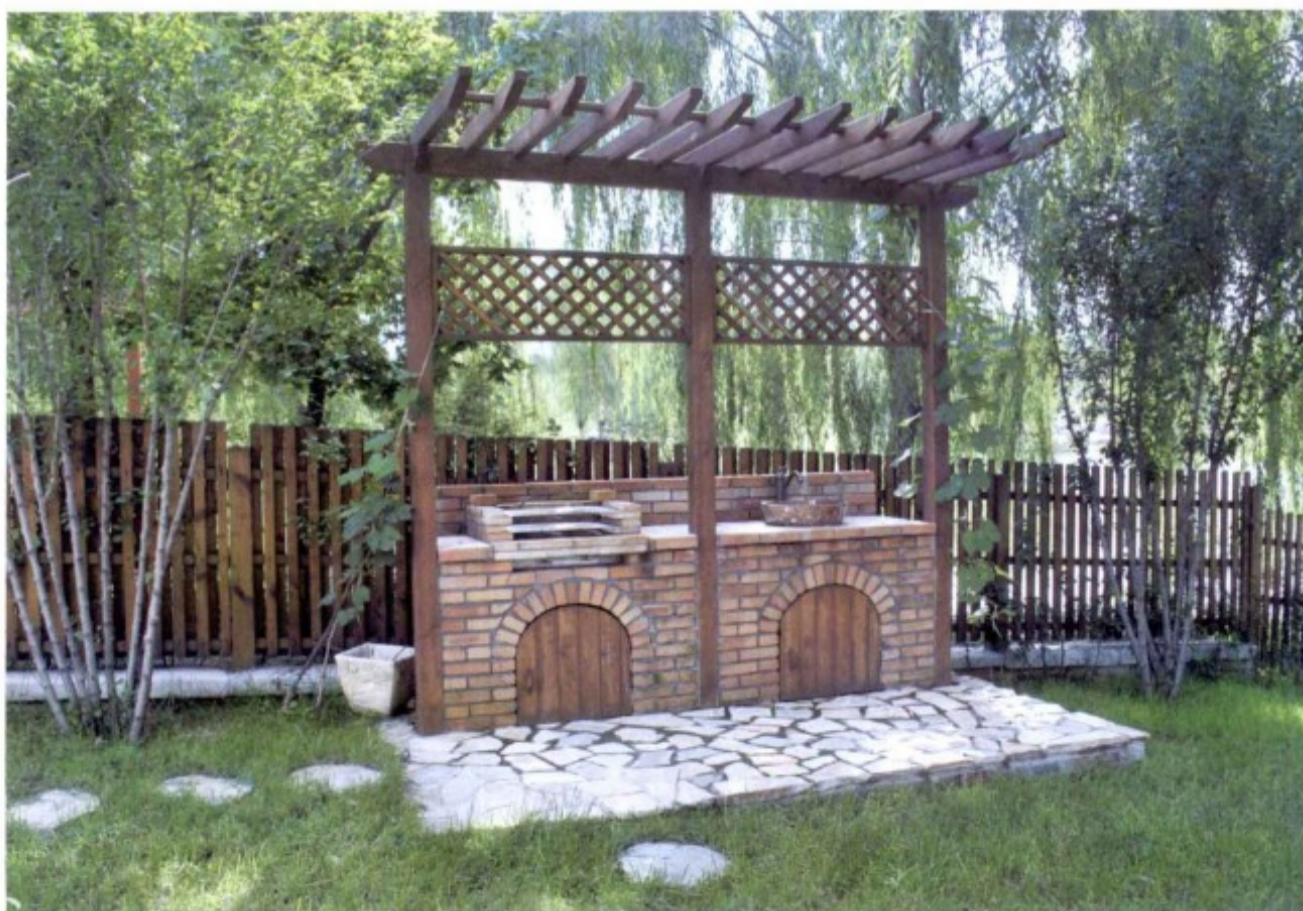
设计思想：自然、精致、大方的欧式花园，兼顾美观和实用功能。

亲水平台 别墅里有一个人工湖，每户花园或宽或窄，都紧临湖岸。亲水平台与水相依相拥，作为花园和建筑的延伸，形成接触自然的媒介。人工湖为平台基址的前景，视野开阔平远，倚栏远眺湖光水色，脚下碧波荡漾，画中有入，入在画中，美不胜收。

平台可摆放两套餐桌，同时容纳 10 人活动，简洁、实用，围栏扶手高 0.9 m，



● 开阔的空间让一家人享受舒适的花园生活



● 烧烤台上设置花架，造型美观还很实用

保证儿童亲水的安全性。主人可以在周末安排全家人在此共进早餐，或邀三五好友聚会烧烤。

烧烤台 紧靠与邻居共用的木栅栏，砌制小型烧烤台，上面有花架，造型美观、实用。位置紧临亲水平台，方便主人拿取食物，一边享用美食，一边欣赏水景，花园是真正属于自己的天堂。

自然小水景 烧烤台旁边是一个极具自然韵味的小水池，弥补亲水平台“可远观而不可亵玩”的缺憾。水景周围植物配置疏密有致、高低错落、色彩丰富，植物有鸢尾，还有主人喜爱的睡莲。淘气的“小天使”小品景观与水形成互动，使水景充满童趣。



● 各色花草树木让花园充满香味

植物与小品 没有花草树木的花园不能称之为“花园”，园内各色草本花卉、花灌木及盆栽植物，让整个花园都沉浸在花香之中。欧式花器小品、置石、花园灯具也无处不体现着自然的浪漫风情。

有了茂密的植物，园子就成了富有情趣、生机盎然的花园了。业主很满意设计和建造效果，未来的小主人在花园里也一定可以生活得很开心。



● 休闲小亭



● “小姑娘手捧鲜花”的景观小品



● 绿地一侧的小水景



● 天使小雕塑使小水景显得更可爱



● B 别致的草坪灯

欧陆苑别墅

European Garden Villa

项目名称:: 欧陆苑别墅

设计公司:: 北京纳文园艺

项目地点:: 北京顺义中央别墅区

项目面积:: 700 m²

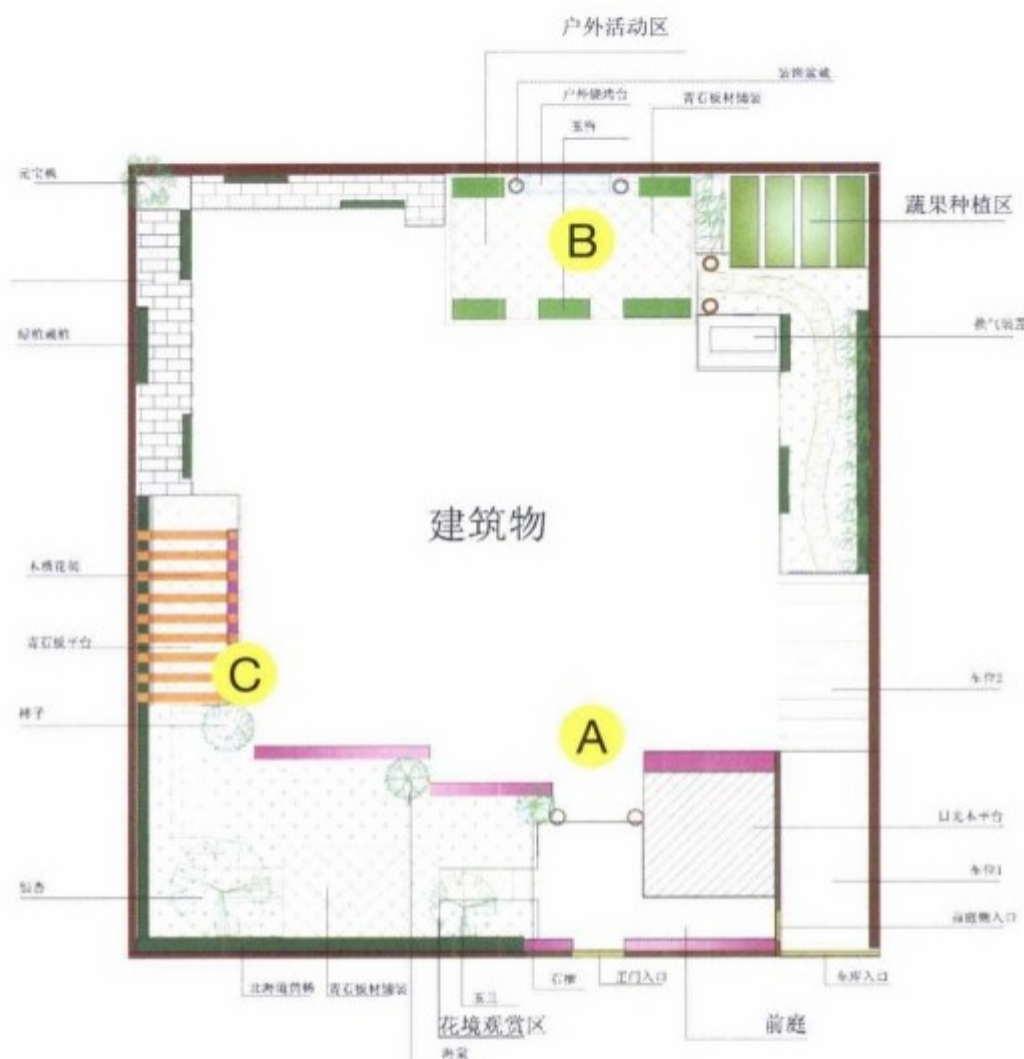
主要材料:: 银杏、元宝枫、柿子树、石榴树、
宿根花卉、垂盆草、西府海棠、防腐木、石材

总体造价:: 15万元

A 花园入口区 (休闲区、车库花架)

B 南部过道

C 休闲观赏区



A 别墅外部空间原本为开放式格局，设计师设置一排防腐木花池来划分空间

这座占地近 300 m² 的花园位于北京顺义的欧陆苑小区，与美式建筑相对应的是由或观花或观果或赏株型的各色植物，以及烧烤炉、休闲平台、花廊架、休闲家具组成的舒适氛围。极具田园风情的别致美景、种类齐全的户外生活设施，让业主一家人对花园的依恋与日俱增。

花园入口区 别墅外部空间原本为开放式格局，设计师设置一排防腐木花池。规整的种植箱中栽种着修剪整齐的大叶黄杨，



A 花园布局充分考虑空间条件和功能需求



A 花园入口西南侧的树荫休闲区则显得自然、幽静



A 金银花枝条努力向上攀爬，木制围墙很快就将变成绿屏风了



A 木质围墙上爬满绿植如同绿色的屏风

为花园带来四季常绿的篱笆墙。带轱辘、可对折的木栅栏小门十分可爱。这座一米多高的篱笆墙将整栋别墅与外部公共空间进行有效分隔，既保证业主的日常生活的私密性，也让小孩子们能够更安全地在花园里玩耍。

小主人房间窗户下方是一个防腐木休闲平台，开阔的平台是晒太阳的好地方。摆放在平台角落的彩釉陶罐摇身变成大花钵，花钵里紫色、黄色、粉色、红色的时令草花，消除了平台的古板，增添许多活泼。

烧烤休闲区与种植区 平台右侧的防腐木车库也是引领人们走进后花园的通道，后花园包括烧烤休闲区和植物种植区两部分。



A 规整的种植箱中栽种着修剪整齐的大叶黄杨，为花园带来四季常绿的篱笆墙



A 小主人房间窗户下方是一个防腐木休闲平台

北侧院墙下，占地 20 多平方米的烧烤台是最受宠的花园“成员”。因为家中孩子多，亲朋好友也都喜好烧烤美食，于是业主特意要求设计师加大烧烤炉的尺寸，以满足“众口”的需求。既然是美式庭院风情，若还以普通砖块修筑烧烤台势必无法体现美式的狂野与淳朴，为此，设计师以大小不一的石块陶粒砖贴面，完美阐释了厚重、质朴的美感。

休闲区中心位置自然留给休闲桌椅和遮阳伞。无论平时还是周末，好客的主人都会邀请亲朋好友来此聚餐。



A 小主人房间窗户下方是一个防腐木休闲平台



B 一排翠竹将木栅栏遮挡，高大的悬铃木矗立在拐角

划分区域不必非要使用篱笆或栅栏，几个花钵或盆栽沿路口两侧排开，同样能够表达空间变换的概念。这样的处理手法不会过多占用地盘，景观过渡也显得更为自然。种植区内，丁香、美人蕉、连翘、玉簪、黄莺……适宜气候条件的观花植物被充分利用，组成色彩绚丽、层次丰富的花境景观。

花园没有铺设草坪，而是以佛甲草这种屋顶绿化“家常菜”作为主打地被植物。省水、省工、皮实的特点也算是为家务繁忙但酷爱园艺的女主人减轻了不少负担。碧绿的小叶宛如翡翠，肉嘟嘟的很有质感，平坦的地面也因此变得蓬松起来。四五月份，佛甲草会盛开黄色的小



B 占地20多平方米的烧烤台是最受宠的花园“成员”



B 休闲区中心位置留给休闲桌椅和遮阳伞



B 建筑边沿用玉簪、佛甲草等植被装饰



B 丁香、美人蕉、连翘、玉簪、黄莺等观花植物组成色彩绚丽、层次丰富的花境景观



C 木质长廊

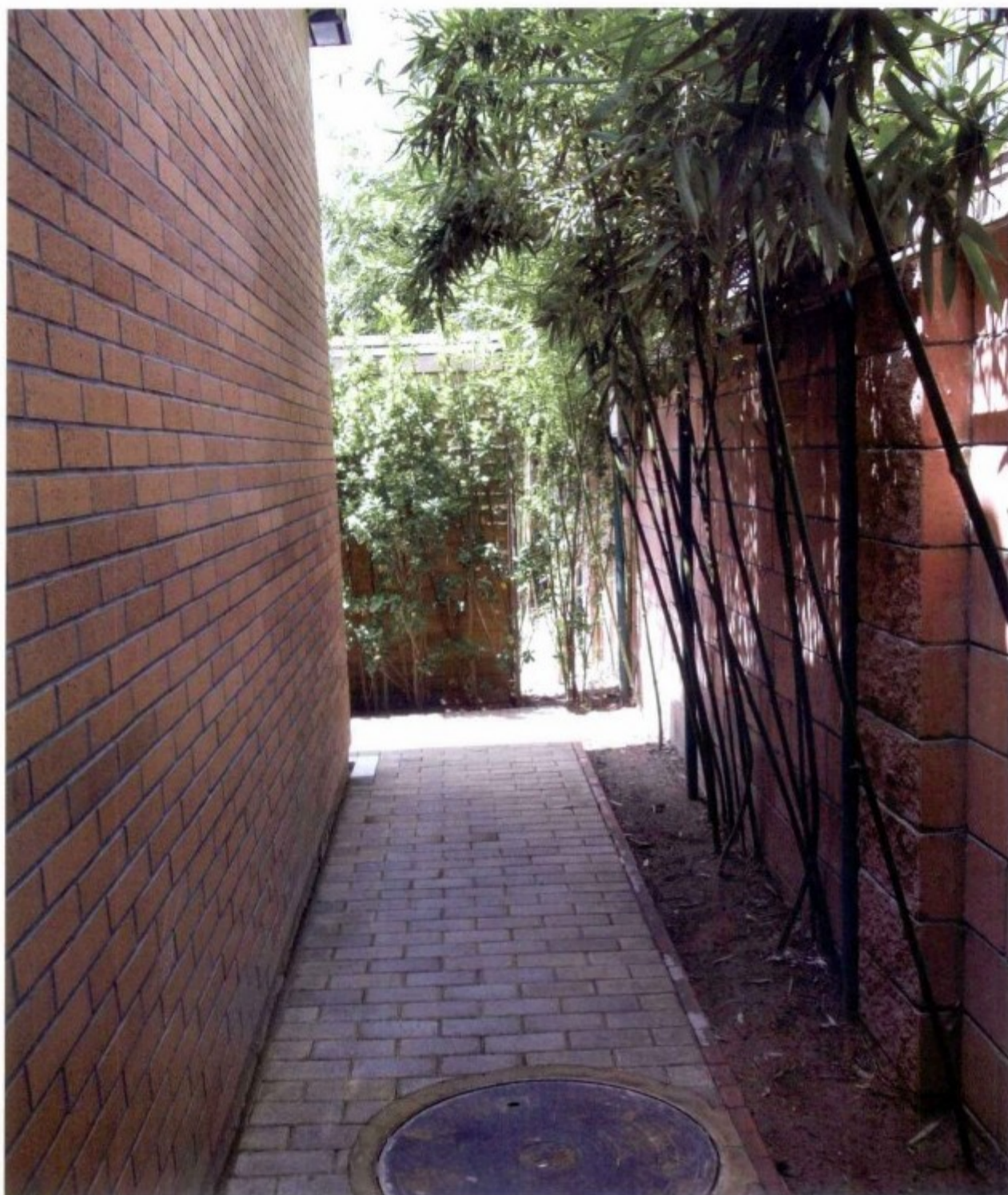


C 木制遮阳棚让一家人多了一处休闲纳凉的好地方

花，远远看去，金灿灿的一片，很是醒目。这可是普通草坪无法达到的境界，如此有新意的做法也颇受业主的青睐。小孩子们总喜欢在这时跑到种植区采摘佛甲草的小花，然后很认真地数花瓣。

树荫休闲区 与烧烤休闲区相比，花园入口西南侧的树荫休闲区则显得自然、幽静。

北海道黄杨树篱的包围让这里显得极为幽静私密。高大的银杏树带来丰满的



C 阴凉的环境更适合竹子生长

树冠，浓密的树荫由此而来。坐在休闲座椅上，眼前是海棠、石榴、牡丹、月季、书带草、松果菊、干屈菜、佛甲草组成的花海，微风中夹杂着各种花香、果香，沁人心脾；转过身，夏天可赏红色果实、冬季能看纤细枝条的红忍冬。娇媚的樱花、质朴的柿子树、极具野趣的狼尾草、恬静的干屈菜和一年生草花经过“随意”组合，构成多层次花境区，与高高在上的银杏树叶遥相呼应。

走在花园里，抬头转身间都能感受到大自然的无穷魅力，四季更替因此变得更为鲜明，人们似乎也有了更多时间去体会生命的意义。



C 植物配置考虑空间层次，不同高度都尽量做到有景可赏



C 芳香植物和佛甲草覆盖地面，带来夺目的景致

印象 Impression

项目名称：印象

设计公司：北京和平之礼景观设计事务所

项目地点：北京顺义优山美地别墅区

项目面积：500 m²

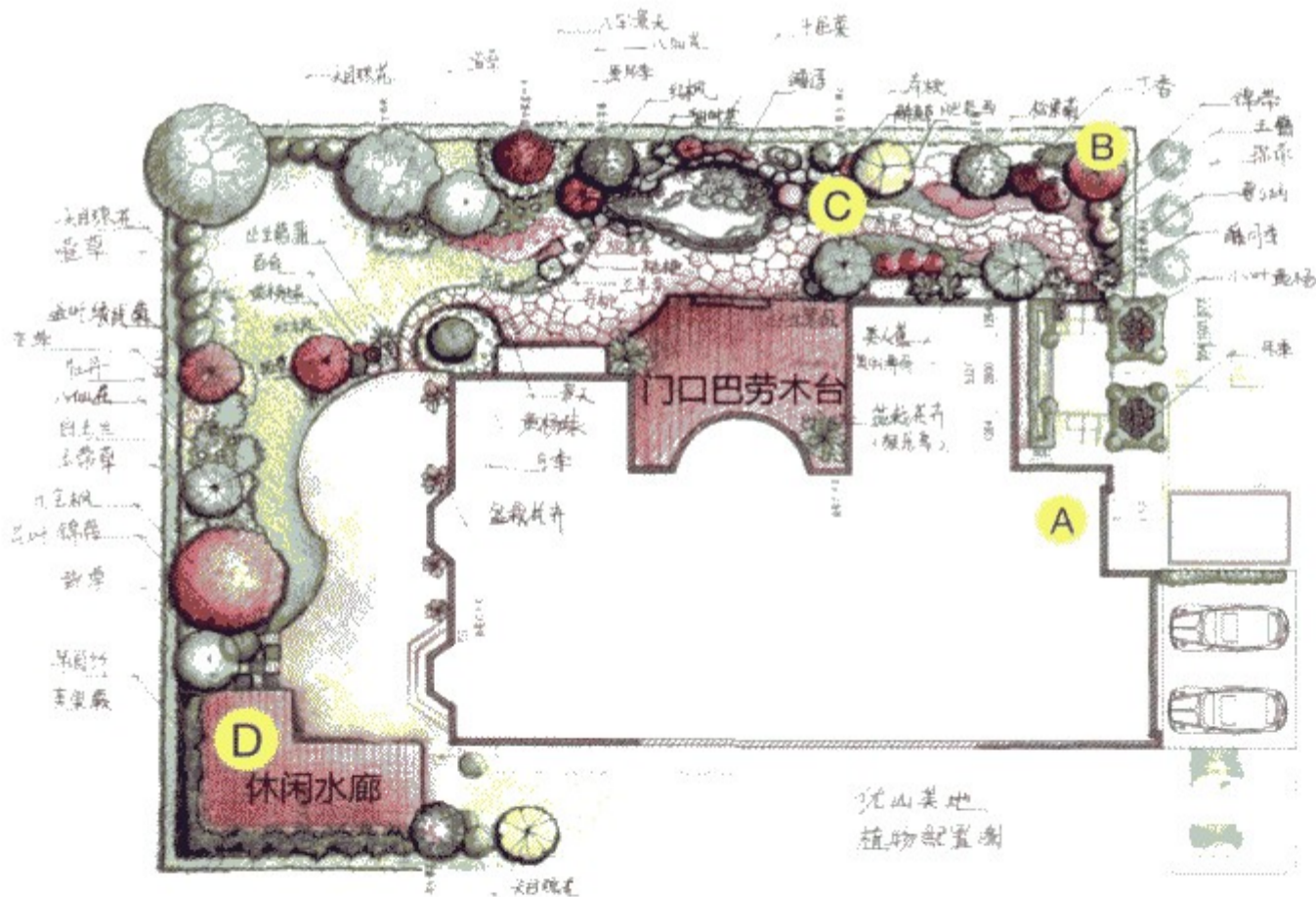
主要材料：黄金麻花岗岩、天然黄板岩、俄罗斯樟子木、巴劳木及马赛克等

总体造价：约40万元



A 在别墅主入口大门口两侧，各摆放一个颇有年代感的石墩

- A 花园入口（休闲区、车库花架）
- B 迎宾区
- C 东庭水景区
- D 休闲水廊



花园，让快节奏的都市生活更有情趣。在北京顺义区温榆河北岸的优山美地别墅区，热爱园艺、石雕的业主将喜好融入花园，花园因此更加别致，富有格调。一草一木，一池一物都成为表露个性的舞台。

在这个主打现代简欧风格的私人庭院里，不仅景色清新、宜人，合理的区域划分也让近 400 m² 的空间实现功能最大化。

在别墅主入口两侧，各摆放一个颇有年代感的石墩。岁月在这两个老物件上也留下不少痕迹，一部分荷花、人物等浮雕已经有些模糊，但能够感受到最初的精雕细琢。石墩上，盆栽的天竺葵顶着粉色的大花球，喜气盈盈地欢迎着每一位亲



A 入口平台右侧草坪内，是一个简单的篮球架

朋好友的到来。入口平台右侧草坪内，篮球架就清楚明了地告诉人们：这里就是休闲运动区

踏着嵌入草坪的水泥石板，步入花园的“迎宾区”。低矮的黄杨绿篱中矗立着一个锥形大花钵，同样栽种着粉色的天竺葵。造型现代的花钵与别墅入口古色古香的石墩遥相呼应。粉红色的月季“站”成一排，在绿意浓浓的大背景下格外醒目。白色的拱形小门与宅院建筑白色窗框等欧式元素协调一致，体现高贵气质。

进入小门，便是“花径赏芳”区。几株高挑的玉兰强化纵向空间感。园路两侧绿地中，宿根花卉、乡土地被、芳香植物、灌木、小乔木丰富空间层次，并将人们引入东庭。月季、美国薄荷、松果菊、鸢尾、景天、紫花鼠尾草、黑心菊、锦带、蓍草、百里香、婆婆纳编织成一条条别致的花带。花带缝隙间，古朴的石雕狮子、素雅的蓝花瓷瓶、可爱的天使石雕让花带变得更有情致。植物无法遮挡的地面，用一块块褐色的松树皮覆盖。

继续前行，就是花园的东庭水景区，又名“佛憩莲岸”。这片近 20 m² 的自然式水景是花园最有生气的地方。一块块山石



A 踏着嵌入草坪的水泥石板，步入花园的“迎宾区”



B 景观小品——小乌龟



B 走进白色小拱门就能看到一尊老石墩，收集石墩是主人的一大喜好

围合成水池的外延，树池外侧与桧柏绿篱的缝隙成为石竹等乡土花卉的栖息地。颇为有趣的是，其中一块外形犹如鲤鱼的石块经过加工，成为一个喷泉，喷出弧形水柱。水池南侧，掩映在一丛花草间是一尊石佛，他气定神闲，面露微笑，静静地欣赏着眼前的一切，护佑着这一方水土。池中，盆栽的荷花、干屈菜、菖蒲、水葱、睡莲、旱伞草、再力花布置在各个角落。微微泛起的波澜间，几条锦鲤正在游嬉。

正对水景的休闲平台是欣赏美景的最佳场地。简单摆放几件深咖啡色休闲沙发、座椅，留下更充足的空间供人活动。平台下方还暗藏射灯，华灯初上，柔和的灯光投射在水池四周，为夜晚散步提供更加安全的环境。



B 小竹筐回收利用成为承装盆花



B 绿地一角的小天使花钵



B 欧式花钵将下水井盖巧妙遮挡



B 底层空间由宿根花卉和地被充实



C 一块块山石围合成水池的外延，树池外侧与桧柏绿篱的缝隙成为石竹等乡土花卉的栖息地



C 画纸记录下美丽的景致



C 正对水池的休闲平台是欣赏水景的最佳场地

110 PDG



C 一尊石佛掩映在一丛花草间



C 雅致的花境延伸至绿地深处

北庭是以休闲功能为主的活动区域。每逢周末假日都会有不少朋友来做客，因此需要一个较宽敞的空间与舒适的户外家具。所以，设计师设置了面积约为 18 m^2 的木廊与砂岩铺地，在高低、大小、空间上相互呼应。休闲区原本的板岩铺地换成米黄色砂岩斜角拼铺。砂岩自然的石纹肌理是其他石材品种无法比拟的，虽然价格偏高，石质较软，考虑居家的实际使用情形及业主喜好，最终选定此类石材。石纹和斜角的铺装方式加上柔和的 S 形边缘处理，避免大面积铺地的单一感觉。

大片规整的绿地将北庭与东庭连接起来。紫薇、紫叶李、海棠、石榴、柿子、日本红枫以及保留下来的一株大型悬铃木形成高低错落的绿色帷帐，在观花、观叶、观果方面互为补充，让花园一年四



D 北庭是以休闲为重点的活动区域



D 户外用餐别有一番风味



D 旧石槽也成为草坪的装饰物

季没有“空窗期”。中层的黄杨、锦带、八仙花、狼尾草以及桔梗、石碱花、萱草、鸢尾等宿根花卉呈现活泼、充盈、丰富的视觉效果。绿油油的草坪，透着柔软、厚实。对于家里的孩子而言，这里是嬉戏的天堂。悬铃木下，支起秋千或跳床，可以开心地玩耍一天，好不畅快。靠近木廊处栽种着一丛株型蓬松的山桃草，纤细的枝条上开满白色的小花。设计师说，这是一种多年生草本植物，花开晚春至初秋，非常有野趣。这个植物还有一个别名叫干鸟花，一朵朵白色的花朵很像一只只小鸟在花丛中飞舞。

L形木廊是花园最重要的园建设施，因为西侧、北侧邻居家中的园建亭子及建筑在花园观赏视觉上造成干扰，故设计师将木廊置于花园西北角。木廊外侧栽种一排青竹，两者完美结合，在分割空间的同时，也大大提高了花园私密性。烧烤炉放置在木廊一角，自助BBQ可是每次聚会的必选节目。木廊和休闲平台带来非常开阔的活动空间，宽大的餐桌能够摆放很多烹饪材料和食材。每一个人都能充分享受到花园生活带来的惬意。



D 烧烤架、休闲座椅有序摆放



D 长廊里安置装饰性风扇

[G e n e r a l I n f o r m a t i o n]

书名 = 新庭院：庭院设计典范

作者 = 中国花卉报社组织编写

页数 = 108

出版社 = 北京市：化学工业出版社

出版日期 = 2012.05

SS号 = 12962559

DX号 = 000008275317

URL = <http://book.szdnnet.org.cn/bookDetail.jsp?dxNumber=000008275317&d=BB7F834EEC05D5D68FEA8C912B4C99C8>